

## 2. 事業の概要

## (1) 事業の概要

### ア 給水の状況

当年度における給水世帯数は14万2,688世帯（前年度比0.4%増）、給水人口は30万9,764人（前年度比0.9%減）となりました。

また、総配水量は3,100万9,307<sup>m</sup>（前年度比0.3%減）で、有収率は89.5%（前年度と同ポイント）となりました。

### イ 建設改良事業の状況

安定給水確保のための管路整備として、馬淵川系導水管更新工事（平成29年度から令和5年度までの継続事業）や配水管の布設工事及び老朽管の布設替改良工事等（延長16,613.6m）に18億1,821万8千円を支出し、年度末の導・送・配水管の総延長（口径75mm以上）は、約2,074kmとなり、管路の耐震化率は、43.1%（前年度比0.7ポイント増）となりました。

また、水運用機能強化のための施設整備として、新たへの台配水塔築造工事（平成29年度から令和元年度までの継続事業）に3億4,369万9千円を支出し、老朽施設の更新として、広域監視制御システム更新工事（平成28年度から平成30年度までの継続事業）に6,858万円、南高台配水池改修工事（平成29年度から令和元年度までの継続事業）に1億6,006万7千円、蟹沢浄水場紫外線消毒装置更新工事に8,780万1千円、馬淵配水場電気機械設備更新工事に4億8,501万6千円、その他施設の設備機器等の更新に4億7,351万4千円を支出しました。さらに設計業務委託や車両及び工具器具等の購入、事務費などへの支出1億5,813万3千円を含め、合計35億9,502万8千円を支出しました。

### ウ 財政の状況

#### (ア) 収益的収入及び支出(消費税等抜き)

上水道事業収益は、給水収益73億1,630万3千円（前年度比0.3%減）を主なものとして、合計で85億5,479万6千円（前年度比0.8%減）となりました。

一方、上水道事業費は、人件費10億1,058万8千円（費用構成比率13.9%）、資本費である減価償却費と企業債利息を合わせた35億7,437万4千円（費用構成比率49.2%）などを主なものとして、合計で72億5,886万円（前年度比0.4%減）となり、収支差し引き12億9,593万6千円の純利益を生じました。

この純利益については、減債積立金2億円、建設改良積立金8億9,593万6千円、水道施設機能強化積立金2億円をそれぞれ積み立てるものです。

#### (イ) 資本的収入及び支出(消費税等込み)

資本的収入は、企業債7億円、国庫補助金4,316万6千円など、合計で10億6,361万4千円（前年度比6.6%増）となりました。

一方、資本的支出は、建設改良費35億9,502万8千円、企業債償還金11億8,779万1千円など、合計で47億8,754万6千円（前年度比1.0%減）となり、収支差し引き37億2,393万2千円の不足額が生じました。

この不足額は、当年度分消費税資本的収支調整額2億4,318万1千円、過年度分損益勘定留保資金5億7,053万円、当年度分損益勘定留保資金21億294万6千円、減債積立金2億円及び建設改良積立金6億727万5千円で補てんしました。

## (2) 水道普及状況

項目		団体名		
		八戸市	三戸町	五戸町
行政区域内人口	A (人)	228,622	10,027	17,204
行政区域内世帯数	(世帯)	108,405	4,283	7,043
給水区域内人口	B (人)	228,512	8,575	14,229
給水区域内世帯数	(世帯)	108,364	3,779	5,832
給水人口	C (人)	226,671	8,073	11,670
給水世帯数	(世帯)	107,513	3,592	5,009
普及率	C/A (%)	99.1	80.5	67.8
	C/B (%)	99.2	94.1	82.0

項目		団体名		
		八戸市	三戸町	五戸町
口径別 契約稼働栓数	13 mm	31,074	2,008	1,886
	20 mm	69,608	1,492	2,571
	25 mm	1,987	73	63
	30 mm	550	20	23
	40 mm	539	27	19
	50 mm	195	10	6
	75 mm	106	3	1
	100 mm	25		
	150 mm	7		
	合計	104,091	3,633	4,569

階上町	南部町	六戸町	おいらせ町	合計
13,498	18,101	11,030	25,107	323,589
5,929	7,443	4,475	10,290	147,868
13,498	18,077	11,030	25,107	319,028
5,929	7,435	4,475	10,290	146,104
13,271	16,931	9,354	23,794	309,764
5,882	6,911	3,921	9,860	142,688
98.3	93.5	84.8	94.8	95.7
98.3	93.7	84.8	94.8	97.1

階上町	南部町	六戸町	おいらせ町	合計
2,306	3,189	806	2,227	43,496
3,383	3,331	2,619	7,182	90,186
81	127	64	159	2,554
33	31	16	44	717
19	43	15	36	698
3	11	5	14	244
3	2	3	1	119
			1	26
				7
5,828	6,734	3,528	9,664	138,047

(3) 施設別取水量・浄水量

項目		浄水場	白山 馬淵川系	白山 新井田川系	内洋野町	蟹沢
年間 取 水 量	地表水	ダム放流		12,781,320	740,231	
		表流水	14,539,190			
		計	14,539,190	12,781,320	740,231	
	地下水	伏流水				
		浅井戸水				
		深井戸水				
		計				
	その他					2,032,059
	小計		14,539,190	12,781,320	740,231	2,032,059
	浄水受水					
合計		14,539,190	12,781,320	740,231	2,032,059	
粉末活性炭処理水量		14,526,000	12,829,410	740,231		
硫酸処理水量		6,330,420	7,105,930	411,461		
消石灰処理水量		14,041,380	12,267,530	710,338		
年間 浄 水 量	消毒のみ					2,032,059
	緩速ろ過					
	急速ろ過		14,510,112	12,755,757	736,063	
	合計		14,510,112	12,755,757	736,063	2,032,059

(単位:m<sup>3</sup>)

三 島	田 子	合 計		
			内 企 業 団	内 洋 野 町
		12,781,320	12,041,089	740,231
		14,539,190	14,539,190	
		27,320,510	26,580,279	740,231
2,473,964		2,473,964	2,473,964	
2,473,964		2,473,964	2,473,964	
		2,032,059	2,032,059	
2,473,964		31,826,533	31,086,302	740,231
	131,364	131,364	131,364	
2,473,964	131,364	31,957,897	31,217,666	740,231
		27,355,410	26,615,179	740,231
		13,436,350	13,024,889	411,461
		26,308,910	25,598,572	710,338
2,473,964		4,506,023	4,506,023	
		27,265,869	26,529,806	736,063
2,473,964		31,771,892	31,035,829	736,063

## (4) 配水量の分析

(単位:m<sup>3</sup>, %)

区 分		水 量	構 成 比	
配 水 量		31,009,307	100.00	
有 効 水 量		28,500,258	91.91	
有 効 水 量 の 内 訳	有 収 水 量	27,757,134	89.51	
	有 収 水 量 の 内 訳	料 金 水 量	27,757,134	89.51
		分 水 量		
	無 収 水 量	743,124	2.40	
	無 収 水 量 の 内 訳	メーター不感水量	555,143	1.79
		局事業用水量	183,492	0.59
		そ の 他	4,489	0.02
無 効 水 量		2,509,049	8.09	
無効水量 の内訳	調 定 減 額 水 量	89,730	0.29	
	漏 水 量 ・ 不 明 水 量	2,419,319	7.80	

1 日 最 大 給 水 量	96,868 m <sup>3</sup>
1 日 最 大 給 水 量 月 日	8月1日
1 日 平 均 給 水 量	84,957 m <sup>3</sup>
1 日 平 均 有 収 水 量	76,047 m <sup>3</sup>

(5) 配水量及び有収水量

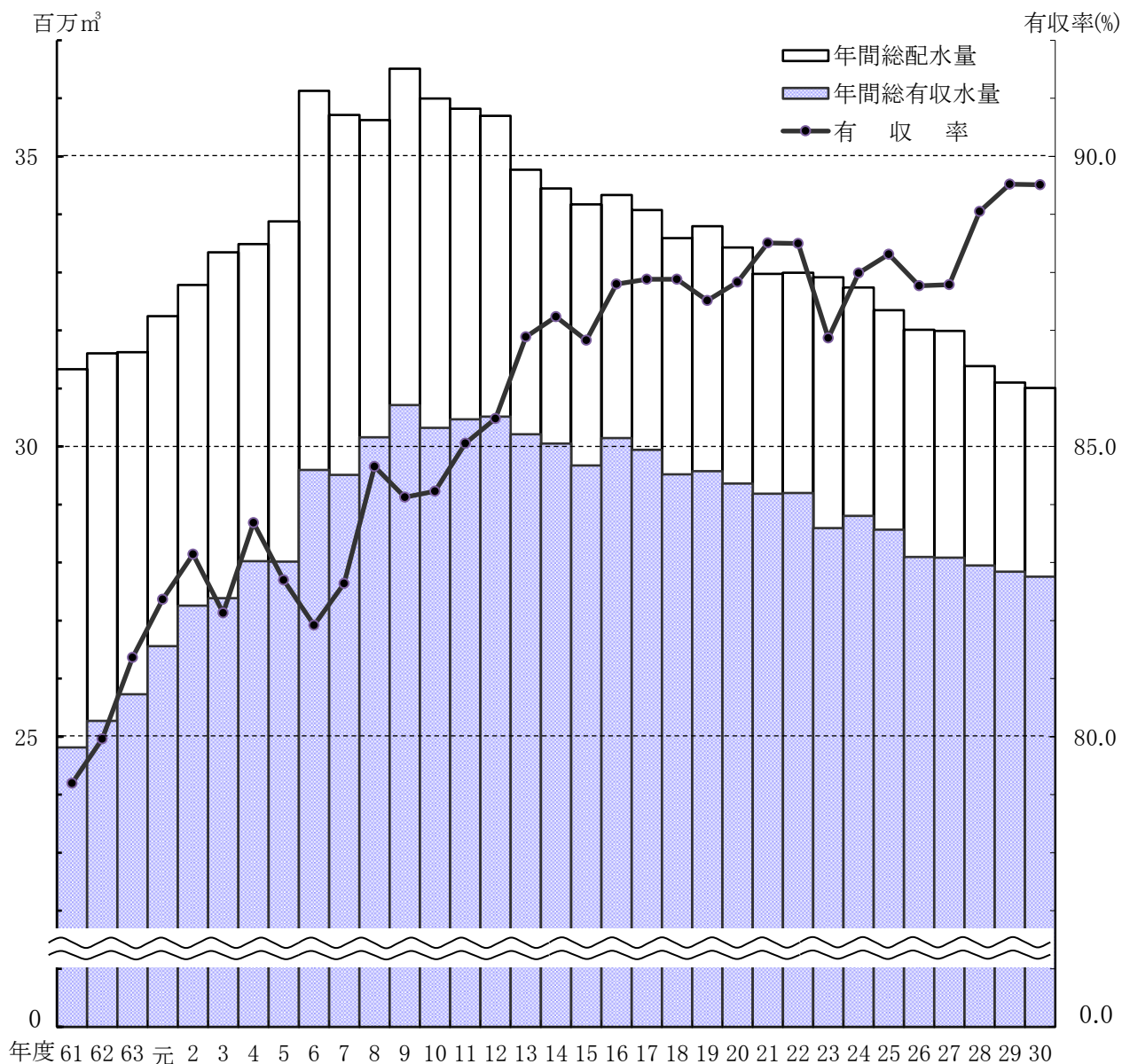
(単位: m<sup>3</sup>)

項目 月別	配水量	有収水量
30年 4月	2,499,597	2,243,488
5月	2,623,577	2,223,798
6月	2,582,641	2,309,619
7月	2,769,444	2,362,684
8月	2,732,116	2,404,420
9月	2,554,058	2,438,606
10月	2,623,985	2,381,975
11月	2,539,117	2,310,652
12月	2,637,204	2,342,105
31年 1月	2,568,033	2,307,593
2月	2,357,086	2,265,653
3月	2,522,449	2,166,541
計	31,009,307	27,757,134
月平均	2,584,109	2,313,095
有収率	89.51%	

1 日 配 水 量		
月 日 ・ 水 量		
最大	最小	平均
30日 86,612	6日 79,158	83,320
16日 92,086	3日 78,194	84,632
23日 90,523	10日 80,448	86,088
30日 96,563	7日 79,704	89,337
1日 96,868	26日 81,699	88,133
4日 89,241	30日 78,189	85,135
18日 87,850	7日 79,606	84,645
29日 88,189	23日 80,226	84,637
31日 91,347	8日 80,943	85,071
24日 85,319	1日 78,779	82,840
13日 89,021	2日 80,204	84,182
3日 83,439	31日 76,824	81,369
年最大	年最小	年平均
8月1日 96,868	3月31日 76,824	84,957



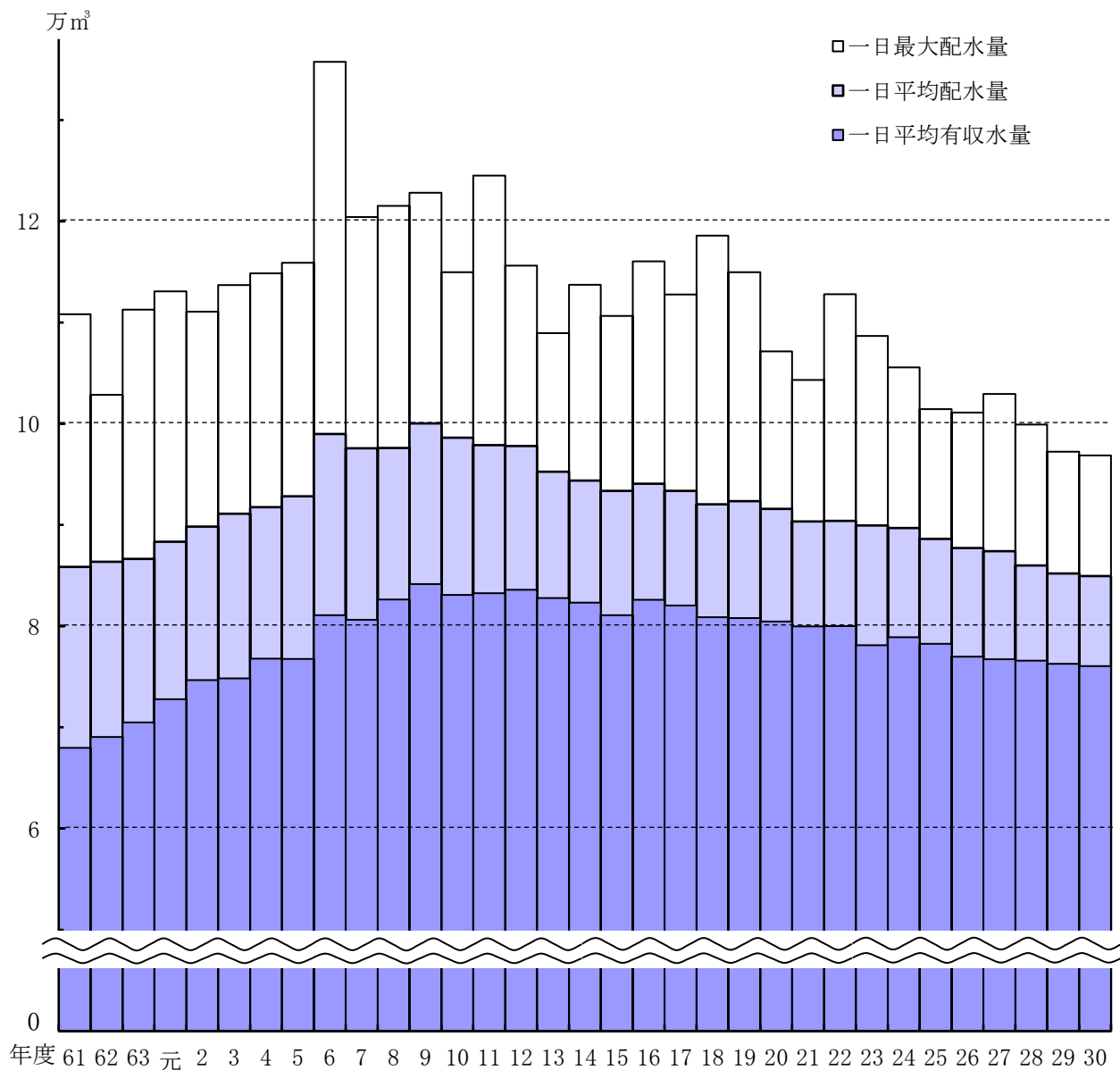
(6) 配水量・有収水量・有収率の推移



年度	総配水量 (m³)	総有収水量(m³)	有収率(%)
61	31,332,671	24,814,480	79.20
62	31,605,761	25,272,311	79.96
63	31,624,814	25,731,044	81.36
元	32,246,321	26,559,724	82.37
2	32,784,364	27,257,691	83.14
3	33,345,025	27,387,062	82.13
4	33,487,484	28,024,048	83.69
5	33,877,941	28,016,398	82.70
6	36,127,434	29,596,262	81.92
7	35,711,525	29,511,352	82.64
8	35,625,707	30,159,317	84.66
9	36,510,506	30,714,683	84.13
10	35,999,245	30,321,680	84.23
11	35,821,389	30,468,757	85.06
12	35,698,375	30,515,281	85.48
13	34,769,357	30,211,407	86.89
14	34,447,324	30,051,235	87.24

年度	総配水量 (m³)	総有収水量(m³)	有収率(%)
15	34,172,591	29,673,365	86.83
16	34,335,872	30,145,657	87.80
17	34,074,332	29,942,907	87.88
18	33,593,494	29,520,467	87.88
19	33,794,968	29,575,216	87.51
20	33,429,681	29,362,042	87.83
21	32,976,423	29,186,782	88.51
22	32,994,664	29,199,131	88.50
23	32,915,142	28,594,217	86.87
24	32,738,698	28,805,144	87.99
25	32,349,300	28,567,030	88.31
26	32,012,939	28,096,243	87.77
27	31,992,479	28,084,750	87.79
28	31,387,484	27,950,022	89.05
29	31,102,739	27,843,188	89.52
30	31,009,307	27,757,134	89.51

(7) 年度別配水狀況比較



年度	一日最大配水量(m³)	一日平均配水量(m³)	一日平均有収水量(m³)
61	110,826	85,843	67,985
62	102,844	86,355	69,050
63	111,268	86,643	70,496
元	113,062	88,346	72,766
2	111,056	89,820	74,679
3	113,692	91,107	74,828
4	114,854	91,747	76,778
5	115,889	92,816	76,757
6	135,740	98,979	81,086
7	120,423	97,572	80,632
8	121,512	97,605	82,628
9	122,822	100,029	84,150
10	114,972	98,628	83,073
11	124,525	97,873	83,248
12	115,610	97,804	83,604
13	108,944	95,259	82,771
14	113,722	94,376	82,332

年度	一日最大配水量(m³)	一日平均配水量(m³)	一日平均有収水量(m³)
15	110,634	93,368	81,075
16	116,039	94,071	82,591
17	112,766	93,354	82,035
18	118,579	92,037	80,878
19	114,977	92,336	80,807
20	107,132	91,588	80,444
21	104,307	90,346	79,964
22	112,804	90,396	79,998
23	108,670	89,932	78,126
24	105,562	89,695	78,918
25	101,443	88,628	78,266
26	101,103	87,707	76,976
27	102,939	87,411	76,734
28	99,910	85,993	76,575
29	97,233	85,213	76,283
30	96,868	84,957	76,047

## (8) 口径別有収水量

口径 月別		13mm	20mm	25mm	30mm	40mm	50mm
		30年 4月	352,057	1,281,125	114,583	86,491	145,534
5月	452,789	1,294,311	79,430	64,320	106,691	97,008	
6月	371,780	1,323,062	114,406	84,710	141,107	115,060	
7月	486,191	1,326,492	84,446	68,611	120,606	124,609	
8月	384,676	1,346,465	117,586	86,530	153,094	143,080	
9月	506,359	1,367,253	86,325	69,050	118,579	124,307	
10月	390,303	1,360,537	116,721	85,396	147,668	114,648	
11月	462,090	1,306,812	84,851	66,926	121,160	103,261	
12月	366,284	1,346,485	115,761	86,642	142,822	109,108	
31年 1月	439,628	1,317,812	84,467	69,770	127,861	105,882	
2月	353,618	1,338,565	114,406	82,419	136,625	101,229	
3月	420,274	1,244,313	78,045	62,669	113,809	93,168	
計		4,986,049	15,853,232	1,191,027	913,534	1,575,556	1,341,526
月平均		415,504	1,321,103	99,252	76,128	131,296	111,794
前 年 度	計	5,154,782	15,754,605	1,206,584	923,129	1,571,082	1,333,944
	月平均	429,565	1,312,884	100,549	76,927	130,923	111,162

(単位: m<sup>3</sup>)

75mm	100mm	150mm	分 水	そ の 他	計
67,713	49,038	36,781	0	0	2,243,488
59,819	46,654	22,776	0	0	2,223,798
71,178	62,968	25,139	0	209	2,309,619
74,085	56,818	20,826	0	0	2,362,684
82,082	69,741	21,106	0	60	2,404,420
72,811	73,077	20,845	0	0	2,438,606
72,733	73,991	19,816	0	162	2,381,975
76,608	66,691	21,949	0	304	2,310,652
75,632	73,867	25,459	0	45	2,342,105
73,853	57,194	31,086	0	40	2,307,593
64,221	42,497	32,073	0	0	2,265,653
61,430	61,766	31,027	0	40	2,166,541
852,165	734,302	308,883	0	860	27,757,134
71,014	61,192	25,740	0	72	2,313,095
870,235	744,418	280,821	0	3,588	27,843,188
72,520	62,035	23,402	0	299	2,320,266

口径別有収水量の内訳

口径 月別		一 般						
		13mm	20mm	25mm	30mm	40mm	50mm	75mm
30年	4月	351,347	1,277,498	112,330	83,001	137,665	106,360	62,674
	5月	452,065	1,293,994	78,765	63,889	103,527	92,889	55,102
	6月	371,160	1,319,013	112,336	81,167	133,188	109,871	64,285
	7月	485,447	1,326,148	83,757	68,094	116,328	100,994	65,102
	8月	384,015	1,342,414	115,656	82,804	144,845	109,855	72,265
	9月	505,628	1,366,923	85,588	68,286	115,152	96,423	64,535
	10月	389,673	1,356,451	114,721	81,714	140,316	105,951	67,230
	11月	461,367	1,306,501	84,190	66,397	118,154	98,972	70,166
	12月	365,673	1,342,236	113,791	82,931	135,650	105,524	69,337
31年	1月	438,832	1,317,443	83,779	69,022	124,432	102,375	69,139
	2月	352,979	1,334,242	112,197	78,789	128,388	98,270	59,744
	3月	419,539	1,243,892	77,451	62,197	110,901	90,212	57,319
計		4,977,725	15,826,755	1,174,561	888,291	1,508,546	1,217,696	776,898
月平均		414,810	1,318,896	97,880	74,024	125,712	101,475	64,742
前 年 度	計	5,146,140	15,727,375	1,189,208	896,904	1,498,937	1,205,900	795,654
	月平均	428,845	1,310,615	99,101	74,742	124,912	100,492	66,305

(単位:m<sup>3</sup>)

用		特 例 料 金					分 水	計
100mm	150mm	共同住宅	浴場用	プール用	船舶用	臨時用		
46,905	28,601	18,137	2,614	864	15,492	0	0	2,243,488
43,882	22,497	6,373	1,040	1,897	7,878	0	0	2,223,798
59,710	18,479	17,346	2,825	3,835	16,195	209	0	2,309,619
53,904	19,267	6,780	1,098	26,021	9,744	0	0	2,362,684
64,508	20,165	17,339	2,902	35,987	11,605	60	0	2,404,420
60,349	19,769	6,694	1,162	28,317	19,780	0	0	2,438,606
64,871	19,316	17,003	2,940	6,515	15,112	162	0	2,381,975
57,475	20,838	6,626	1,128	1,796	16,738	304	0	2,310,652
59,971	24,721	17,158	2,947	1,178	20,943	45	0	2,342,105
52,288	29,988	7,224	1,457	699	10,875	40	0	2,307,593
39,971	31,068	18,277	2,935	663	8,130	0	0	2,265,653
58,812	29,880	6,146	1,178	657	8,317	40	0	2,166,541
662,646	284,589	145,103	24,226	108,429	160,809	860	0	27,757,134
55,220	23,716	12,092	2,019	9,036	13,401	72	0	2,313,095
669,855	271,802	150,749	25,144	111,339	150,593	3,588	0	27,843,188
55,821	22,650	12,562	2,095	9,278	12,549	299	0	2,320,266

## (9) 構成市町別有収水量の推移

## ア 有収水量

(単位: m<sup>3</sup>)

市町名 年度	八戸市	三戸町	五戸町	階上町	南部町	六戸町	おいらせ町	分水	合計
昭和61	20,814,520	778,833	561,509	472,675	1,036,052	312,845	838,046		24,814,480
62	21,075,684	788,867	590,008	557,894	1,099,453	314,994	845,411		25,272,311
63	21,436,118	766,722	581,606	576,209	1,178,910	292,794	898,685		25,731,044
平成元	22,018,901	799,407	617,961	636,669	1,198,004	323,279	965,503		26,559,724
2	22,533,278	830,767	629,235	691,814	1,232,530	343,545	996,522		27,257,691
3	22,592,751	789,534	640,715	720,356	1,259,047	362,978	1,021,681		27,387,062
4	23,065,188	799,053	656,474	765,092	1,300,565	378,796	1,057,826	1,054	28,024,048
5	22,958,116	798,994	677,441	761,027	1,371,774	379,198	1,068,314	1,534	28,016,398
6	24,060,348	839,647	739,415	850,872	1,468,051	422,504	1,210,906	4,519	29,596,262
7	23,767,574	819,615	758,969	888,459	1,473,119	442,631	1,353,589	7,396	29,511,352
8	24,107,212	821,020	794,178	929,961	1,578,376	466,949	1,448,528	13,093	30,159,317
9	24,458,754	849,061	798,892	989,058	1,579,737	496,274	1,526,347	16,560	30,714,683
10	24,115,254	818,500	790,351	988,376	1,555,076	497,931	1,536,824	19,368	30,321,680
11	24,182,609	836,911	802,087	1,019,532	1,517,785	507,554	1,565,456	36,823	30,468,757
12	24,164,660	813,479	798,745	1,039,197	1,514,614	512,253	1,603,092	69,241	30,515,281
13	23,891,432	796,945	787,950	1,048,205	1,444,069	518,448	1,647,089	77,269	30,211,407
14	23,688,641	779,323	789,192	1,056,850	1,413,098	527,872	1,696,068	100,191	30,051,235
15	23,318,921	772,615	787,765	1,039,146	1,404,539	527,791	1,727,168	95,420	29,673,365
16	23,592,846	783,266	804,122	1,070,560	1,406,335	545,865	1,798,225	144,438	30,145,657
17	23,398,361	786,469	802,989	1,077,426	1,416,770	553,864	1,819,481	87,547	29,942,907
18	22,960,639	768,387	804,102	1,086,598	1,397,739	577,939	1,738,984	186,079	29,520,467
19	22,917,274	746,458	802,631	1,092,215	1,362,248	579,198	1,723,679	351,513	29,575,216
20	22,808,219	725,595	781,846	1,070,787	1,326,423	565,034	1,724,573	359,565	29,362,042
21	22,564,939	714,743	780,453	1,067,472	1,281,612	572,141	1,799,621	405,801	29,186,782
22	22,854,496	729,759	808,982	1,088,557	1,305,529	582,196	1,829,612		29,199,131
23	22,389,940	705,171	796,233	1,072,711	1,275,541	571,488	1,783,133		28,594,217
24	22,570,223	699,704	796,034	1,073,389	1,278,639	593,811	1,790,354	2,990	28,805,144
25	22,376,523	676,304	793,914	1,067,218	1,268,566	601,324	1,779,473	3,708	28,567,030
26	22,056,867	638,749	718,194	1,082,981	1,297,302	611,246	1,690,904		28,096,243
27	21,978,649	639,147	797,596	1,033,481	1,245,453	630,222	1,760,202		28,084,750
28	21,789,101	634,055	799,086	1,032,046	1,250,934	650,463	1,794,337		27,950,022
29	21,657,024	631,554	797,339	1,037,557	1,239,269	663,484	1,816,961		27,843,188
30	21,580,977	626,321	791,802	1,038,846	1,228,502	669,177	1,821,509		27,757,134

※ 平成17年3月31日八戸市と南郷村合併のため、南郷村データ(16年度以降の島守簡水含む)は八戸市に含む

※ 平成18年1月1日南部町、名川町、福地村合併により合併以前のデータも南部町として掲載

※ 平成18年3月1日百石町、下田町合併により合併以前のデータもおいらせ町として掲載

イ 分水内訳

(単位: m<sup>3</sup>)

市町名 年度	八戸市	五戸町	階上町	南部町	洋野町	合計
昭和61						
62						
63						
平成元						
2						
3						
4		1,054				1,054
5	1,379	155				1,534
6	2,180	946	1,393			4,519
7	2,515	961	3,920			7,396
8	2,586	1,994	8,275	238		13,093
9	2,767		12,229	1,564		16,560
10	2,978		13,853	2,537		19,368
11	3,950		14,095	2,842	15,936	36,823
12	3,793	193	16,885	3,703	44,667	69,241
13					77,269	77,269
14		215			99,976	100,191
15					95,420	95,420
16	1,393				143,045	144,438
17					87,547	87,547
18					186,079	186,079
19					351,513	351,513
20					359,565	359,565
21					405,801	405,801
22						
23						
24		92		2,898		2,990
25				3,708		3,708
26						
27						
28						
29						
30						



## (10) 使用水量別件数(口径13mm、20mmの合計)

水量区分	4 月		5 月		6 月		7 月		8 月		9 月	
	件数	%	件数	%	件数	%	件数	%	件数	%	件数	%
0	5,384		5,076		4,835		4,834		4,971		4,973	
1	5,050		4,809		4,640		4,506		4,359		4,411	
2	5,110		4,856		4,620		4,526		4,392		4,496	
3	5,847		5,548		5,504		5,297		5,155		5,073	
4	6,359		6,335		6,367		5,947		5,901		5,860	
5	6,704		6,680		6,323		6,405		6,206		6,193	
小 計	34,454	25.7	33,304	24.8	32,289	24.0	31,515	23.4	30,984	23.0	31,006	22.9
6	6,408		6,531		6,319		6,470		6,146		6,129	
7	6,437		6,410		6,328		6,202		5,989		5,950	
8	6,333		6,187		6,088		6,090		5,948		5,978	
9	6,064		6,033		6,027		5,880		5,826		5,762	
10	5,978		5,941		5,916		5,898		5,980		6,009	
小 計	31,220	23.3	31,102	23.2	30,678	22.8	30,540	22.7	29,889	22.1	29,828	22.0
11	5,587		5,641		5,749		5,850		5,826		5,778	
12	5,418		5,366		5,599		5,684		5,610		5,579	
13	5,219		5,184		5,336		5,329		5,463		5,476	
14	4,998		5,158		5,192		5,278		5,197		5,249	
15	4,807		4,757		4,837		4,926		5,057		4,998	
16	4,410		4,515		4,646		4,621		4,721		4,932	
17	4,118		4,166		4,241		4,244		4,383		4,443	
18	3,881		3,905		3,904		3,976		4,205		4,153	
19	3,485		3,478		3,575		3,760		3,796		3,820	
20	3,208		3,285		3,420		3,307		3,494		3,534	
小 計	45,131	33.6	45,455	33.9	46,499	34.6	46,975	34.9	47,752	35.4	47,962	35.5
21～ 30	17,230		17,866		18,297		18,497		19,150		19,240	
31～ 40	4,479		4,722		4,908		5,047		5,211		5,254	
41～ 50	1,033		1,119		1,208		1,228		1,266		1,273	
51～ 60	290		317		339		361		373		387	
61～ 70	102		113		127		119		129		141	
71～100	91		96		104		119		107		108	
101～150	53		48		44		47		49		54	
151～200	21		17		20		23		24		20	
201～500	25		27		29		27		24		26	
501～1000	4		4		5		4		5		3	
1001以上	0		0		0		0		0		0	
小 計	23,328	17.4	24,329	18.1	25,081	18.6	25,472	19.0	26,338	19.5	26,506	19.6
合 計	134,133	100.0	134,190	100.0	134,547	100.0	134,502	100.0	134,963	100.0	135,302	100.0

10 月		11 月		12 月		1 月		2 月		3 月		合 計		累計
件数	%	件数	%	件数	%	件数	%	件数	%	件数	%	件数	%	%
5,435		6,009		5,903		5,907		5,964		6,079		65,370	4.0	4.0
4,764		4,585		4,635		4,491		4,736		4,902		55,888	3.5	7.5
4,617		4,678		4,725		4,790		4,933		5,185		56,928	3.5	11.0
5,325		5,361		5,519		5,591		5,802		5,854		65,876	4.1	15.1
6,130		6,243		6,335		6,234		6,411		6,789		74,911	4.6	19.7
6,429		6,579		6,551		6,650		6,814		6,929		78,463	4.9	24.6
32,700	24.2	33,455	24.7	33,668	25.0	33,663	25.1	34,660	25.8	35,738	26.6	397,436	24.6	
6,343		6,560		6,580		6,467		6,672		6,835		77,460	4.8	29.4
6,187		6,302		6,259		6,368		6,242		6,508		75,182	4.7	34.1
5,961		6,226		6,171		6,126		6,276		6,406		73,790	4.6	38.7
5,986		5,948		5,944		6,053		6,112		6,225		71,860	4.4	43.1
5,932		5,888		5,830		5,724		5,894		6,079		71,069	4.4	47.5
30,409	22.5	30,924	22.9	30,784	22.9	30,738	22.9	31,196	23.3	32,053	23.9	369,361	22.9	
5,734		5,793		5,635		5,525		5,814		5,857		68,789	4.3	51.8
5,718		5,539		5,467		5,363		5,495		5,486		66,324	4.1	55.9
5,450		5,330		5,107		5,261		5,158		5,289		63,602	3.9	59.8
5,139		5,031		5,034		4,913		5,013		4,950		61,152	3.8	63.6
5,029		4,725		4,708		4,751		4,743		4,615		57,953	3.6	67.2
4,549		4,521		4,457		4,447		4,415		4,288		54,522	3.4	70.6
4,344		4,234		4,168		4,153		4,095		4,114		50,703	3.1	73.7
4,027		3,984		3,893		3,882		3,841		3,685		47,336	2.9	76.6
3,700		3,501		3,533		3,586		3,502		3,388		43,124	2.7	79.3
3,358		3,242		3,289		3,230		3,096		3,083		39,546	2.4	81.7
47,048	34.8	45,900	34.0	45,291	33.6	45,111	33.6	45,172	33.7	44,755	33.3	553,051	34.2	
18,299		18,108		18,132		18,069		17,168		16,273		216,329	13.4	95.1
4,906		4,899		4,933		4,799		4,356		3,960		57,474	3.6	98.7
1,189		1,181		1,187		1,148		1,023		939		13,794	0.9	99.6
367		347		359		335		288		255		4,018	0.2	99.8
114		95		106		108		98		102		1,354	0.1	99.9
112		118		108		98		97		90		1,248	0.1	100.0
60		58		58		56		50		43		620	0.0	100.0
14		16		20		23		28		27		253	0.0	100.0
22		25		23		22		21		20		291	0.0	100.0
4		3		3		5		4		3		47	0.0	100.0
0		0		0		0		0		0		0	0.0	100.0
25,087	18.5	24,850	18.4	24,929	18.5	24,663	18.4	23,133	17.2	21,712	16.2	295,428	18.3	
135,244	100.0	135,129	100.0	134,672	100.0	134,175	100.0	134,161	100.0	134,258	100.0	1,615,276	100.0	

## (11) 給水収益調定及び徴収状況（税込）

（単位：円）

年 度	当 年 度				過 年 度 分		未収額累計(G) 前月(G)+(D)-(E)-(F)
	調定額 (A)	徴収額 (B)	不納欠損処理 (C)	差引(D) (A)-(B)-(C)	徴収額 (E)	不納欠損処理 (F)	
29年度	7,925,486,916	7,721,264,862	0	204,222,054	191,756,614	2,719,662	215,507,801
30年度	7,900,462,653	7,658,242,268	11,210	242,209,175	200,424,632	2,323,298	254,969,046
4月	644,343,547	31,583,062	0	612,760,485	119,696,748	0	708,571,538
5月	627,915,432	1,028,042,024	0	△ 400,126,592	58,252,632	0	250,192,314
6月	661,965,220	632,677,350	0	29,287,870	16,300,303	2,139,830	261,040,051
7月	664,624,074	702,076,618	0	△ 37,452,544	1,122,327	0	222,465,180
8月	685,576,489	669,533,215	0	16,043,274	718,034	0	237,790,420
9月	682,676,123	641,407,680	0	41,268,443	593,358	0	278,465,505
10月	680,244,718	686,213,197	0	△ 5,968,479	501,918	0	271,995,108
11月	655,158,757	698,465,037	0	△ 43,306,280	452,075	0	228,236,753
12月	672,767,683	631,684,772	0	41,082,911	1,228,803	0	268,090,861
1月	656,642,976	704,935,943	0	△ 48,292,967	741,358	0	219,056,536
2月	649,317,275	602,409,483	0	46,907,792	343,176	0	265,621,152
3月	619,230,359	629,213,887	11,210	△ 9,994,738	473,900	183,468	254,969,046

## (12) 薬品使用状況

(単位:kg,ppm)

品名 施設名	ポリ塩化 アルミニウム		次亜塩素酸 ナトリウム		消石灰		粉末活性炭		硫酸	
	使用量	注入率	使用量	注入率	使用量	注入率	使用量	注入率	使用量	注入率
白山浄水場 (馬淵川系)	441,998	30.4	18,333	1.3	29,162	2.1	85,068	5.9	10,130	1.6
白山浄水場 (新井田川系)	395,838	31.0	17,454	1.4	23,699	1.9	38,804	3.0	13,818	1.9
蟹沢浄水場			915	0.5						
三島浄水場			860	0.3						
南高台ポンプ場										
西山配水場			6							
寺下配水池			8							
晴山沢配水池			5							
不習配水池			2							
奥入瀬配水池			40							
ひばり野配水塔			17							
五戸配水池			3							
向山配水塔			95							
大山配水塔			93							
馬淵配水塔			240							
島守配水池			1							
二又配水池			1							
合計	837,836	—	38,073	—	52,861	—	123,872	—	23,948	—

## (13) 電力使用状況

(単位:kWh,円)

月別	施設名					
	白山浄水場		蟹沢浄水場		三島浄水場	
	使用電力量	使用料金	使用電力量	使用料金	使用電力量	使用料金
30年 4月	1,109,030	21,531,326	41,549	861,880	75,647	1,457,889
5月	1,153,390	22,426,372	51,425	1,015,209	79,244	1,524,826
6月	1,125,236	22,568,741	57,028	1,164,803	79,300	1,580,704
7月	1,170,010	24,031,365	81,313	1,620,846	84,349	1,747,688
8月	1,230,743	25,320,292	41,544	936,276	82,287	1,739,501
9月	1,214,308	25,026,565	1,672	239,807	75,057	1,597,234
10月	1,232,885	24,831,530	1,628	238,395	78,473	1,587,404
11月	1,190,325	24,331,018	3,393	259,776	74,917	1,525,247
12月	1,106,892	22,775,175	78,006	1,544,736	77,248	1,553,504
31年 1月	1,233,881	25,090,533	9,172	336,499	75,353	1,521,668
2月	1,011,136	21,917,445	64,389	1,315,991	69,319	1,459,897
3月	1,150,360	24,252,473	31,474	734,560	74,325	1,547,934
合計	13,928,196	284,102,835	462,593	10,268,778	925,519	18,843,496
月平均	1,160,683	23,675,236	38,549	855,732	77,127	1,570,291

(単位:kWh,円)

月別	施設名		合計	
	その他の施設		使用電力量	使用料金
	使用電力量	使用料金		
30年 4月	181,379	3,709,933	1,407,605	27,561,028
5月	182,057	3,695,920	1,466,116	28,662,327
6月	207,386	4,186,892	1,468,950	29,501,140
7月	212,762	4,430,428	1,548,434	31,830,327
8月	221,310	4,690,323	1,575,884	32,686,392
9月	202,657	4,416,697	1,493,694	31,280,303
10月	171,720	3,802,297	1,484,706	30,459,626
11月	175,476	3,866,077	1,444,111	29,982,118
12月	174,010	3,884,704	1,436,156	29,758,119
31年 1月	182,571	3,917,848	1,500,977	30,866,548
2月	179,414	4,114,859	1,324,258	28,808,192
3月	163,538	3,839,409	1,419,697	30,374,376
合計	2,254,280	48,555,387	17,570,588	361,770,496
月平均	187,857	4,046,282	1,464,216	30,147,541

## (14) 水質試験結果

試験項目		施設名	白山浄水場			三島浄水場		蟹沢浄水場	
			原水	原水	浄水	原水	浄水	原水	浄水
水		源	馬淵川	新井田川		浅井戸		湧水	
試験回数			12	12	12	12	12	12	12
水	温 ℃	最高	18.9	19.6	20.8	11.7	12.1	11.5	19.4
		最低	0.0	0.5	2.6	10.9	10.2	9.9	3.4
		平均	10.0	10.9	12.2	11.4	11.4	10.7	11.0
一般細菌	個/ml	最高	16,000	6,000	0	0	0	230	0
		最低	590	120				2	
		平均	4,400	1,500				35	
大腸菌	個/100ml	最高	880	120	陰性	<1.0	陰性	38	陰性
		最低	66	8.6				<1.0	
		平均	340	49				6.0	
硝酸態窒素及び 亜硝酸態窒素	mg/L	最高	1.16	1.62	1.24	4.70	4.70	6.02	5.81
		最低	0.68	1.05	0.86	4.51	4.48	5.05	0.97
		平均	0.93	1.26	1.07	4.62	4.59	5.46	3.47
鉄	mg/L	最高	0.58	0.40	<0.01	<0.01	<0.01	0.02	0.01
		最低	0.08	0.05				<0.01	<0.01
		平均	0.26	0.17				0.01	<0.01
マンガン	mg/L	最高	0.035	0.099	<0.001	<0.001	<0.001	0.001	<0.001
		最低	0.009	0.006				<0.001	
		平均	0.018	0.032				<0.001	
塩化物イオン	mg/L	最高	23.2	18.5	20.2	21.4	21.6	14.0	14.7
		最低	7.5	7.8	10.6	20.7	20.8	12.9	10.8
		平均	10.5	11.1	13.4	21.1	21.2	13.4	13.0
カルシウム・ マグネシウム等	mg/L	最高	42.2	56.4	51.6	161	161	139	138
		最低	28.8	31.2	31.9	156	156	129	38.5
		平均	37.7	43.9	42.5	158	158	133	91.3
有機物等	mg/L	最高	1.7	1.5	0.8	<0.2	<0.2	0.3	0.6
		最低	0.7	0.9	0.5			<0.2	<0.2
		平均	1.0	1.2	0.6			<0.2	0.4
pH	値	最高	7.56	7.81	7.72	8.06	8.01	7.99	7.87
		最低	7.17	7.41	7.18	7.60	7.70	7.70	7.23
		平均	7.43	7.62	7.43	7.77	7.79	7.78	7.66
色	度	最高	16	12	0.5	<0.5	<0.5	0.5	<0.5
		最低	4.4	5.2	<0.5			<0.5	
		平均	8.2	8.2	<0.5			<0.5	
濁	度	最高	12	5.9	<0.1	<0.1	<0.1	0.6	0.6
		最低	1.2	1.2				<0.1	<0.1
		平均	5.7	3.3				0.4	0.2
残留塩素	mg/L	最高	/	/	0.7	/	0.3	/	0.5
		最低	/	/	0.5	/	0.2	/	0.3
		平均	/	/	0.6	/	0.3	/	0.4
アンモニア態窒素	mg/L	最高	0.08	0.19	/	<0.02	/	<0.02	/
		最低	<0.02	<0.02	/	/	/	/	/
		平均	<0.02	0.03	/	/	/	/	/
電気伝導率	mS/m	最高	15.9	17.4	17.2	38.8	38.8	32.9	32.8
		最低	9.50	10.6	10.7	37.5	37.5	30.7	12.3
		平均	12.3	13.5	13.8	38.1	38.2	32.0	23.6

## (15) 管路延長

## 7 導送配水管路延長

(単位:m)

総延長	管種	延長
	石綿セメント管	27,678.2
ダクタイル鋳鉄管	1,924,689.6	
鋼管	16,325.1	
ステンレス管	4,451.6	
鋳鉄管	5,246.7	
ビニル管	202,030.6	
ポリエチレン管	79,263.6	
合計	2,259,685.4	
配水管の50mm以下を除く距離		2,074,164.8

## イ 導水管路延長

(単位:m)

口径	管種	延長
1200mm	鋼管	3,802.1
1000mm	ダクタイル鋳鉄管	4,739.7
900mm	ダクタイル鋳鉄管	136.7
800mm	ダクタイル鋳鉄管	1,061.0
700mm	ダクタイル鋳鉄管	392.0
600mm	ダクタイル鋳鉄管	1,490.9
200mm	鋼管	21.8
	ビニル管	2,367.8
	小計	2,389.6
合計	ダクタイル鋳鉄管	7,820.3
	鋼管	3,823.9
	ビニル管	2,367.8
	合計	14,012.0

## ウ 送水管路延長

(単位:m)

口径	管種	延長
1200mm	ダクタイル鋳鉄管	67.6
1000mm	ダクタイル鋳鉄管	29.2
800mm	ダクタイル鋳鉄管	800.4
700mm	ダクタイル鋳鉄管	8,319.9
	鋼管	102.9
	小計	8,422.8
600mm	ダクタイル鋳鉄管	4,877.0
500mm	ダクタイル鋳鉄管	10,910.2
450mm	ダクタイル鋳鉄管	3,000.4
400mm	ダクタイル鋳鉄管	9,385.5
350mm	ダクタイル鋳鉄管	18,333.1
	ステンレス管	40.0
	小計	18,373.1
300mm	ダクタイル鋳鉄管	19,099.0
250mm	ダクタイル鋳鉄管	23,016.6
	ステンレス管	31.0
	小計	23,047.6
200mm	ダクタイル鋳鉄管	20,683.4
	鋼管	120.5
	小計	20,803.9
150mm	ダクタイル鋳鉄管	18,129.8
	鋼管	2,595.0
	ビニル管	2,233.0
	小計	22,957.8

(単位:m)

口 径	管 種	延 長
100mm	ダクタイル 鋳鉄 管	2,213.9
	鋼 管	299.0
	ビニル 管	1,339.0
	小 計	3,851.9
75mm	ダクタイル 鋳鉄 管	14,294.5
	鋼 管	1,194.0
	ステンレス 管	21.6
	ビニル 管	50.0
	小 計	15,560.1
合計	ダクタイル 鋳鉄 管	153,160.5
	鋼 管	4,311.4
	ステンレス 管	92.6
	ビニル 管	3,622.0
	合 計	161,186.5

## I 配水管路延長

(単位:m)

口 径	管 種	延 長
1500mm	ダクタイル 鋳鉄 管	2,020.0
1350mm	ダクタイル 鋳鉄 管	867.0
1000mm	ダクタイル 鋳鉄 管	9,879.7
800mm	ダクタイル 鋳鉄 管	1,003.4
700mm	ダクタイル 鋳鉄 管	7,259.5
600mm	ダクタイル 鋳鉄 管	7,099.1
	鋼 管	76.0
	鋳鉄 管	479.5
	小 計	7,654.6
500mm	ダクタイル 鋳鉄 管	21,067.1
	鋼 管	1,970.0
	ステンレス 管	48.0
	小 計	23,085.1
450mm	ダクタイル 鋳鉄 管	6,951.0
400mm	ダクタイル 鋳鉄 管	23,896.3
	鋼 管	288.0
	ステンレス 管	685.9
	鋳鉄 管	1,174.0
	小 計	26,044.2
350mm	ダクタイル 鋳鉄 管	13,798.2
	鋼 管	207.7
	小 計	14,005.9
300mm	石綿セメント 管	355.0
	ダクタイル 鋳鉄 管	67,944.0
	鋼 管	736.1
	ステンレス 管	337.6
	小 計	69,372.7
250mm	石綿セメント 管	450.7
	ダクタイル 鋳鉄 管	105,030.1
	鋼 管	126.7
	ステンレス 管	163.5
	ビニル 管	125.7
	小 計	105,896.7



(単位:m)

口 径	管 種	延 長
200mm	石 綿 セ メ ン ト 管	583.3
	ダ ク タ イ ル 鋳 鉄 管	168,493.5
	鋼	193.3
	ス テ ン レ ス 管	927.3
	鋳 鉄 管	30.5
	ビ ニ ル 管	4,085.0
	小 計	174,312.9
150mm	石 綿 セ メ ン ト 管	2,357.1
	ダ ク タ イ ル 鋳 鉄 管	439,979.9
	鋼	539.9
	ス テ ン レ ス 管	1,451.1
	ビ ニ ル 管	8,964.8
	ポ リ エ チ レ ン 管	116.8
	小 計	453,409.6
125mm	石 綿 セ メ ン ト 管	3,111.6
	ビ ニ ル 管	488.0
	小 計	3,599.6
100mm	石 綿 セ メ ン ト 管	9,834.7
	ダ ク タ イ ル 鋳 鉄 管	662,472.4
	鋼	484.8
	ス テ ン レ ス 管	675.2
	鋳 鉄 管	3,392.7
	ビ ニ ル 管	34,296.1
	ポ リ エ チ レ ン 管	210.0
	小 計	711,365.9
75mm	石 綿 セ メ ン ト 管	10,985.8
	ダ ク タ イ ル 鋳 鉄 管	225,947.6
	鋼	77.5
	ス テ ン レ ス 管	70.4
	鋳 鉄 管	170.0
	ビ ニ ル 管	44,987.2
	小 計	282,238.5
75mm以上 計	石 綿 セ メ ン ト 管	27,678.2
	ダ ク タ イ ル 鋳 鉄 管	1,763,708.8
	鋼	4,700.0
	ス テ ン レ ス 管	4,359.0
	鋳 鉄 管	5,246.7
	ビ ニ ル 管	92,946.8
	ポ リ エ チ レ ン 管	326.8
	中 計	1,898,966.3
50mm	鋼	3,489.8
	ビ ニ ル 管	103,094.0
	ポ リ エ チ レ ン 管	78,936.8
	小 計	185,520.6
合計	石 綿 セ メ ン ト 管	27,678.2
	ダ ク タ イ ル 鋳 鉄 管	1,763,708.8
	鋼	8,189.8
	ス テ ン レ ス 管	4,359.0
	鋳 鉄 管	5,246.7
	ビ ニ ル 管	196,040.8
	ポ リ エ チ レ ン 管	79,263.6
	合 計	2,084,486.9

## (16) 水道加入金の状況

(税抜き)

区 分 月 別		新 設		改 造		合 計	
		件 数	金 額	件 数	金 額	件 数	金 額
		件	円	件	円	件	円
30年	4月	92	11,925,000	40	3,405,000	132	15,330,000
	5月	108	12,375,000	54	4,925,000	162	17,300,000
	6月	106	12,960,000	35	2,990,000	141	15,950,000
	7月	141	17,820,000	81	6,085,000	222	23,905,000
	8月	85	10,065,000	56	5,720,000	141	15,785,000
	9月	116	13,650,000	33	2,800,000	149	16,450,000
	10月	132	16,650,000	55	3,840,000	187	20,490,000
	11月	124	14,595,000	49	3,660,000	173	18,255,000
	12月	104	12,180,000	44	2,965,000	148	15,145,000
31年	1月	92	11,610,000	40	3,345,000	132	14,955,000
	2月	79	9,870,000	47	4,150,000	126	14,020,000
	3月	73	8,970,000	43	4,140,000	116	13,110,000
	計	1,252	152,670,000	577	48,025,000	1,829	200,695,000
	月平均	104	12,722,500	48	4,002,083	152	16,724,583
前 年 度	計	1,334	166,705,000	565	49,475,000	1,899	216,180,000
	月平均	111	13,892,083	47	4,122,917	158	18,015,000

## (17) 給水装置工事の状況

工事別 月 別	新 設		改 造		仮 設		撤 去		合 計	
	29年度	30年度	29年度	30年度	29年度	30年度	29年度	30年度	29年度	30年度
	件	件	件	件	件	件	件	件	件	件
4月	48	68	147	106	1		6	3	202	177
5月	52	58	129	116	2	1	3	2	186	177
6月	54	41	126	108	2	2	5	7	187	158
7月	60	47	118	111			5	3	183	161
8月	51	59	125	123	1	1	6	3	183	186
9月	54	37	119	113			12	2	185	152
10月	57	59	108	126	1	2	7	3	173	190
11月	59	64	138	137	2		10	8	209	209
12月	72	62	144	141	1	2	9	9	226	214
1月	34	53	79	93			6	4	119	150
2月	33	56	97	113	2	3	7	1	139	173
3月	82	75	116	145	1		4	12	203	232
計	656	679	1,446	1,432	13	11	80	57	2,195	2,179
月平均	55	57	120	119	1	1	7	5	183	182

(18) 漏水箇所内訳表

箇 所		件 数
給 水 管	鋼 管	168
	硬 質 塩 化 ビ ニ ル 管	274
	ポ リ エ チ レ ン 管	34
	鉛 管	16
	そ の 他	63
小 計		555
配 水 管	鋼 管	6
	硬 質 塩 化 ビ ニ ル 管	14
	ダ ク タ イ ル 鋳 鉄 管 及 び 鋳 鉄 管	5
	石 綿 セ メ ン ト 管	1
	そ の 他	
小 計		26
弁 栓 類 等	仕 切 弁	10
	空 気 弁	3
	消 火 栓	
	分 水 栓	6
	止 水 栓	35
	メ ー タ ー	10
	青 銅 ね じ 込 仕 切 弁 ・ 玉 型 弁	21
	水 抜 栓	206
	不 凍 式 ・ 給 水 栓	125
	F M バ ル ブ	3
	ポ ー ル タ ッ プ	170
	フ ラ ッ シ ュ バ ル ブ	18
	ア ン グ ル ・ ス ト レ ー ト バ ル ブ	6
	水 割 栓	215
	そ の 他	344
小 計		1,172
合 計		1,753

再 掲

凍 破	69
-----	----

(19) 凍結状況

ア 受付及び処理件数

受 付 件 数	処 理 件 数
224 件	178 件

イ 依頼者別状況

持 家	ア パ ー ト	会 社
52.2 %	30.4 %	17.4 %

ウ 箇所別状況

台 所	風 呂 場	ボイラー以降	ト イ レ	2階立上がり	外の水道	そ の 他
30.3 %	11.8 %	17.4 %	7.3 %	7.9 %	6.2 %	19.1 %

エ 原因別状況

不凍栓操作不良	82.0 %
不凍栓機能不良	5.6 %
そ の 他	12.4 %

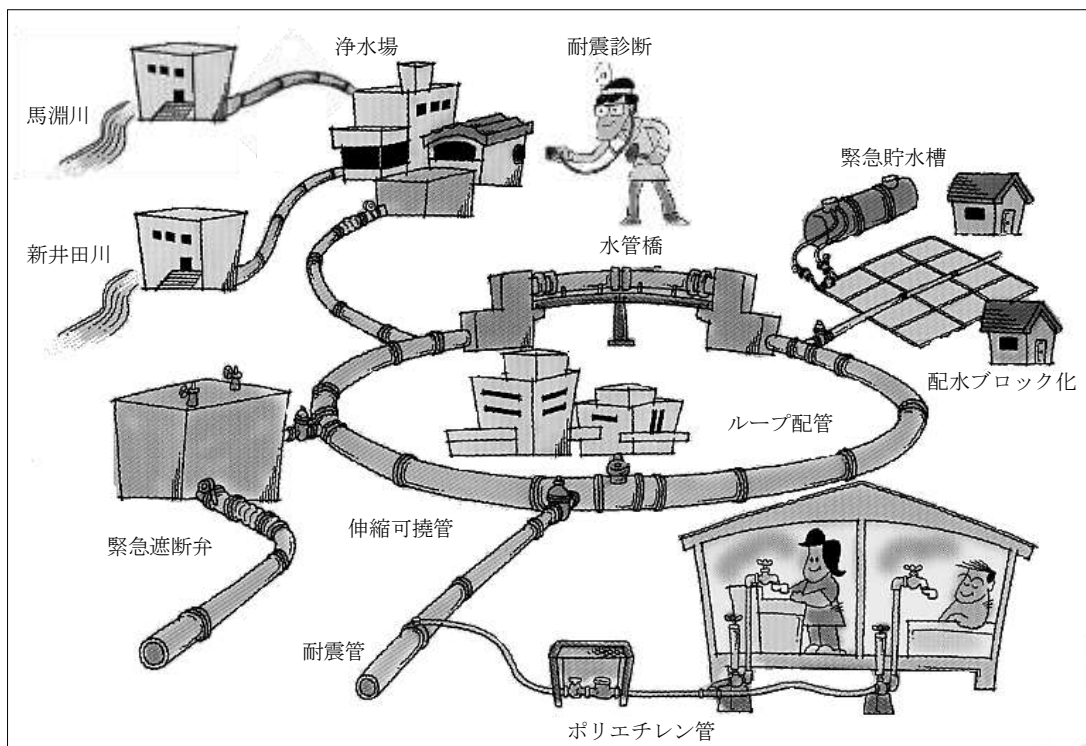
## (20) 震災対策

水道管路が甚大な被害を受けた昭和43年の「十勝沖地震（旧震度5）」を契機に、企業団の前身である八戸市水道部は管路の耐震化対策に取り組み、昭和49年に全国に先駆けて耐震管の布設を開始しました。

企業団が発足した昭和61年以降においても統合した各事業体の既存施設を一体化するための送水管路を耐震管で整備しており、配水管路に被害が集中した「三陸はるか沖地震（平成6年、震度6弱）」後の平成8年からは、全面的に耐震管を使用して管路の耐震化を推進しています。

また、重要度・優先度の高い主要構造物の耐震診断を実施し、更新や補強による施設の耐震化事業を計画的に進めるとともに、非常時の時間対応貯水量を増強するための配水池増設、近隣水道事業体との緊急連絡管の整備、東日本大震災時の長時間停電を教訓とした基幹施設の自家発電設備燃料タンクの増設等を実施し、予防保全対策の充実・強化を図っています。

さらには、構成市町や自主防災組織主催の防災訓練参加による連携強化、関係機関・団体との各種応援協定の締結などによって、震災被害の抑制と緊急時対応の迅速化、震災時における給水確保対策の拡充に取り組んでいます。



## 7 施設の耐震化

耐震管の布設	耐震管延長(m)	耐震化率(%)	管路総延長(m)
導水管	8,767.20	62.6	14,012.0
送水管	136,924.82	84.9	161,186.5
配水管	748,938.73	39.4	1,898,966.3
計	894,630.75	43.1	2,074,164.8

(平成31年3月31日現在)

## イ 緊急貯水槽等の設置

施設名	災害時確保水量(m <sup>3</sup> )	備考
ループ配水幹線	16,458	$\phi 1500 \quad 1.77 \text{ m}^2 \times 2,020\text{m} = 3,575 \text{ m}^3$
		$\phi 1350 \quad 1.43 \text{ m}^2 \times 822\text{m} = 1,175 \text{ m}^3$
		$\phi 1000 \quad 0.785 \text{ m}^2 \times 9,333\text{m} = 7,326 \text{ m}^3$
		$\phi 800 \quad 0.5024 \text{ m}^2 \times 819\text{m} = 411 \text{ m}^3$
		$\phi 700 \quad 0.3847 \text{ m}^2 \times 8,469\text{m} = 3,258 \text{ m}^3$
		$\phi 600 \quad 0.2826 \text{ m}^2 \times 81\text{m} = 23 \text{ m}^3$
		$\phi 500 \quad 0.1963 \text{ m}^2 \times 3,466\text{m} = 680 \text{ m}^3$
$\phi 400 \quad 0.1256 \text{ m}^2 \times 76\text{m} = 10 \text{ m}^3$		
緊急貯水槽	290	6か所

各施設は、P71～72の(1)配水系統図及び施設位置図参照

### ※ループ配水幹線

市内中心部に、地震に強いS形継手配水管をループ状に布設し、非常時には、管路上の給水拠点より応急給水を可能とし、また、浄水場、配水池が被害にあった場合は、備蓄用水（飲料水・消防用水）として利用できるように考案した震災対策。現在は、ループ配水幹線から離れた応急給水場所までの、耐震管の布設を進めています。

### ※緊急貯水槽

地震等の災害時に水道管路が被害を受け断水になっても、応急的に給水を行えるよう、最低限必要な水道水を蓄えておくための施設。

応急給水能力(50 m<sup>3</sup>) 1人1日3～5リットルとして、2,000人で5日～8日間利用可能。

ウ 応急給水用備品一覧

保管場所	水 袋			給水容器		ブルー タンク	給 水 コンテナ	タンク		タンク車		ペット ボトル
	5ℓ (袋)	6ℓ (袋)	10ℓ (袋)	10ℓ (個)	20ℓ (個)	0.5m <sup>3</sup> (個)	1m <sup>3</sup> (台)	1m <sup>3</sup> (台)	1.5m <sup>3</sup> (台)	2m <sup>3</sup> (台)	3.2m <sup>3</sup> (台)	0.5ℓ (本)
資材備蓄センター		10,000	7,000	840	780	2	12	39	1			32,000
馬淵配水場												
企業団本庁舎										2	2	
<b>【緊急貯水槽】</b>												
豊崎小学校	1,000											
石鉢小学校	600											
甲洋小学校		800										
木ノ下小学校		600										
中央公民館		800										
五戸町図書館		800	200									
<b>【応急給水弁】</b>												
八戸小学校		200	200									
田面木小学校		200	200									
江陽小学校		200	200									
多賀台小学校		200	200									
旧田代小中学校		200	200									
城下小学校		200	200									
長者小学校		200	200									
旭ヶ丘小学校		200	200									
小中野小学校		200	200									
日計ヶ丘小学校		400	400									
第三中学校		200	200									
東中学校		200	200									
旧中野小学校		200	200									
下長小学校		200	200									
道仏中学校		400	700									
階上中学校		200	200									
木内々小学校		200	200									
百石小学校		200	200									
切谷内小学校		200	200									
六戸小学校		200	200									
大曲小学校		200	200									
南部小学校		200	400									
福地小学校		200	200									
向小学校		200	200									
三戸小学校		200	400									
斗川小学校		400	100									
合 計	1,600	18,800	13,400	840	780	2	12	39	1	2	2	32,000

(平成31年4月1日現在)



## エ 相互応援協定

非常災害時にライフライン機能を早期に回復するためには、円滑かつ迅速に応急給水、応急復旧体制を整えることが重要と考え、相互応援協定を締結しています。

(ア) 青森県水道災害相互応援協定 青森県	昭和44年 4月 1日
(イ) 日本水道協会東北地方支部災害時相互応援に関する協定書 日本水道協会東北地方支部	平成9年 5月 1日
(ウ) 非常災害時等における復旧工事の協力に関する協定書 協同組合 八戸管工事協会	平成11年 7月 1日
(エ) 災害時における相互応援に関する協定書 岩手県 二戸市 岩手県 種市町	平成15年 7月25日 平成15年 7月25日
(オ) 水道緊急連絡管接続等応援給水に関する基本協定 十和田市	平成17年 4月 1日
(カ) 災害時等の応急措置の協力に関する協定書 協同組合 八戸管工事協会 社団法人 青森県建設業協会三八支部 社団法人 八戸建設業協会	} 平成17年 7月22日
(キ) 八戸市安全・安心情報発信事業に関する協定書 八戸市	平成21年 6月11日
(ク) 水道緊急連絡管接続等応援給水に関する基本協定 三沢市	平成21年12月25日
(ケ) 災害時等における応援に関する協定書 北奥羽広域水道総合サービス株式会社	平成22年 3月23日
(コ) 水道緊急連絡管接続等応援給水に関する協定書 田子町	平成22年 3月25日
(サ) 災害時等における応援に関する協定書 (有)伊藤商事、環境技術(株)、 (株)清掃テクノサービス、三八五流通(株)	} 平成23年 3月 1日
(シ) 水道緊急連絡管接続等給水に関する基本協定 洋野町	平成24年 3月 1日
(ス) 水道緊急連絡管接続等応援給水に関する基本協定 五戸町	平成24年 3月21日
(セ) 災害時における水道施設の応急復旧支援に関する協定書 フジテコム株式会社	平成29年 9月13日