

2. 事業の概要

(1) 事業の概要

ア 給水の状況

当年度における給水世帯数は14万5,050世帯（前年度比0.03%増）、給水人口は29万2,953人（前年度比1.4%減）となりました。

また、総配水量は2,955万1,521m³（前年度比0.2%増）で、有収率は90.1%（前年度比0.5ポイント減）となりました。

イ 建設改良事業の状況

安定給水を確保するための管路整備として、馬淵川系導水管更新工事（平成29年度から令和5年度までの継続事業）（延長1,617.7m）に9億1,125万2千円、配水管の布設工事及び老朽管の布設替改良工事等（延長10,683.4m）に23億7,416万円を支出し、年度末の導・送・配水管の総延長（口径75mm以上）は、約2,098kmとなり、管路の耐震化率は、45.7%（前年度比0.4ポイント増）となりました。

また、老朽施設の更新として、川中島ポンプ場導水ポンプ吐出手動弁ほか更新工事に2,469万3千円、酒美平減圧弁及び電気設備更新工事に1,587万3千円、赤石配水池電気設備更新工事に2,441万5千円、ゆりの木減圧弁電気計装設備工事に2,240万8千円、その他施設の設備機器等の更新に1億1,414万4千円を支出しました。

さらに設計業務委託や車両及び工具器具等の購入、事務費などへの支出2億1,089万4千円を含め、合計36億9,783万9千円を支出しました。

ウ 財政の状況

(ア) 収益的収入及び支出(消費税等抜き)

上水道事業収益は、給水収益70億1,423万9千円（前年度比0.5%減）を主なものとして、合計で82億1,492万円（前年度比2.1%減）となりました。

一方、上水道事業費は、人件費11億1,067万円（費用構成比率15.2%）、資本費である減価償却費と企業債利息を合わせた35億3,266万3千円（費用構成比率48.3%）などを主なものとして、合計で73億1,176万7千円（前年度比7.3%減）となり、収支差し引き9億315万3千円の純利益を生じました。

この純利益については、減債積立金2億円、建設改良積立金5億315万3千円、水道施設機能強化積立金2億円をそれぞれ積み立てるものです。

(イ) 資本的収入及び支出(消費税等込み)

資本的収入は、企業債8億5,000万円、国庫補助金3億122万3千円など、合計で14億4,908万5千円（前年度比8.4%減）となりました。

一方、資本的支出は、建設改良費36億9,783万9千円、企業債償還金9億3,771万1千円で、合計46億3,555万円（前年度比4.2%減）となり、収支差し引き31億8,646万5千円の不足額が生じました。

この不足額は、当年度分消費税資本的収支調整額2億7,414万6千円、過年度分損益勘定留保資金1億9,641万1千円、当年度分損益勘定留保資金16億2,189万7千円、減債積立金5,000万円及び建設改良積立金10億4,401万1千円で補てんしました。

(2) 水道普及状況

項目		団体名		
		八戸市	三戸町	五戸町
行政区域内人口	A (人)	216,596	8,954	15,540
行政区域内世帯数	(世帯)	109,936	4,138	7,001
給水区域内人口	B (人)	216,510	7,724	12,993
給水区域内世帯数	(世帯)	109,894	3,653	5,850
給水人口	C (人)	214,721	7,241	10,589
給水世帯数	(世帯)	109,049	3,472	5,034
普及率	C/A (%)	99.1	80.9	68.1
	C/B (%)	99.2	93.7	81.5

項目		団体名		
		八戸市	三戸町	五戸町
口径別 契約稼働栓数	13 mm	27,574	1,784	1,715
	20 mm	74,195	1,570	2,748
	25 mm	2,013	74	62
	30 mm	556	20	25
	40 mm	537	24	19
	50 mm	195	10	5
	75 mm	105	3	1
	100 mm	24		
	150 mm	6		
	合計	105,205	3,485	4,575

階上町	南部町	六戸町	おいらせ町	合計
12,628	16,410	10,635	25,009	305,772
5,997	7,435	4,703	10,912	150,122
12,628	16,386	10,635	25,009	301,885
5,997	7,427	4,703	10,912	148,436
12,411	15,311	8,979	23,701	292,953
5,950	6,912	4,149	10,484	145,050
98.3	93.3	84.4	94.8	95.8
98.3	93.4	84.4	94.8	97.0

階上町	南部町	六戸町	おいらせ町	合計
2,082	2,820	734	2,032	38,741
3,548	3,661	3,032	8,110	96,864
82	136	68	162	2,597
32	38	17	44	732
18	41	15	37	691
3	11	5	13	242
3	2	2	1	117
			2	26
				6
5,768	6,709	3,873	10,401	140,016

(3) 施設別取水量・浄水量

項目		浄水場	白山 馬淵川系	白山 新井田川系	内 洋野町	蟹 沢	
年 間 取 水 量	地表水	ダム放流	1,231,800	10,521,150	719,934		
		表流水	11,984,619	1,154,471			
		計	13,216,419	11,675,621	719,934		
	地下水	伏流水					
		浅井戸水					
		深井戸水					
		計					
	その他					3,765,072	
	小計	13,216,419	11,675,621	719,934	3,765,072		
	浄水受水						
合計	13,216,419	11,675,621	719,934	3,765,072			
粉末活性炭処理水量		13,130,670	11,793,220	719,934			
硫酸処理水量		5,810,785	8,354,615	515,081			
消石灰処理水量		10,181,515	7,763,505	478,638			
年 間 浄 水 量	消毒のみ					3,765,072	
	緩速ろ過						
	急速ろ過	13,189,986	11,652,270	709,888			
	合計	13,189,986	11,652,270	709,888	3,765,072		

(単位:m³)

三 島	田 子	合 計		
			内 企 業 団	内 洋 野 町
		11,752,950	11,033,016	719,934
		13,139,090	13,139,090	
		24,892,040	24,172,106	719,934
1,887,150		1,887,150	1,887,150	
1,887,150		1,887,150	1,887,150	
		3,765,072	3,765,072	
1,887,150		30,544,262	29,824,328	719,934
	145,534	145,534	145,534	
1,887,150	145,534	30,689,796	29,969,862	719,934
		24,923,890	24,203,956	719,934
		14,165,400	13,650,319	515,081
		17,945,020	17,466,382	478,638
1,887,150		5,652,222	5,652,222	
		24,842,256	24,132,368	709,888
1,887,150		30,494,478	29,784,590	709,888

(4) 配水量の分析

(単位:m³, %)

区 分		水 量	構 成 比	
配 水 量		29,551,521	100.00	
有 効 水 量		27,292,336	92.36	
有 効 水 量 の 内 訳	有 収 水 量	26,624,066	90.09	
	有 収 水 量 の 内 訳	料 金 水 量 (料金となった水量)	26,624,066	90.09
		分 水 量	0	0.00
	無 収 水 量	668,270	2.27	
	無 収 水 量 の 内 訳	メーター不感水量 (メーターが感知できなかった水量)	532,479	1.81
		局 事 業 用 水 量 (水質保全水量や洗管水量)	130,859	0.44
		そ の 他 (消 防 水 量 等)	4,932	0.02
無 効 水 量		2,259,185	7.64	
無 効 水 量 の 内 訳	調 定 減 額 水 量 (漏水等により料金の減額をした水量)	72,184	0.24	
	漏 水 量 ・ 不 明 水 量 (漏水した水量や不明な水量)	2,187,001	7.40	

※ メーター不感水量は、メーターの不感率を2%と定め、有収水量の2%を計上。

1 日 最 大 給 水 量	90,053 m ³
1 日 最 大 給 水 量 月 日	8月11日
1 日 平 均 給 水 量	80,742 m ³
1 日 平 均 有 収 水 量	72,743 m ³

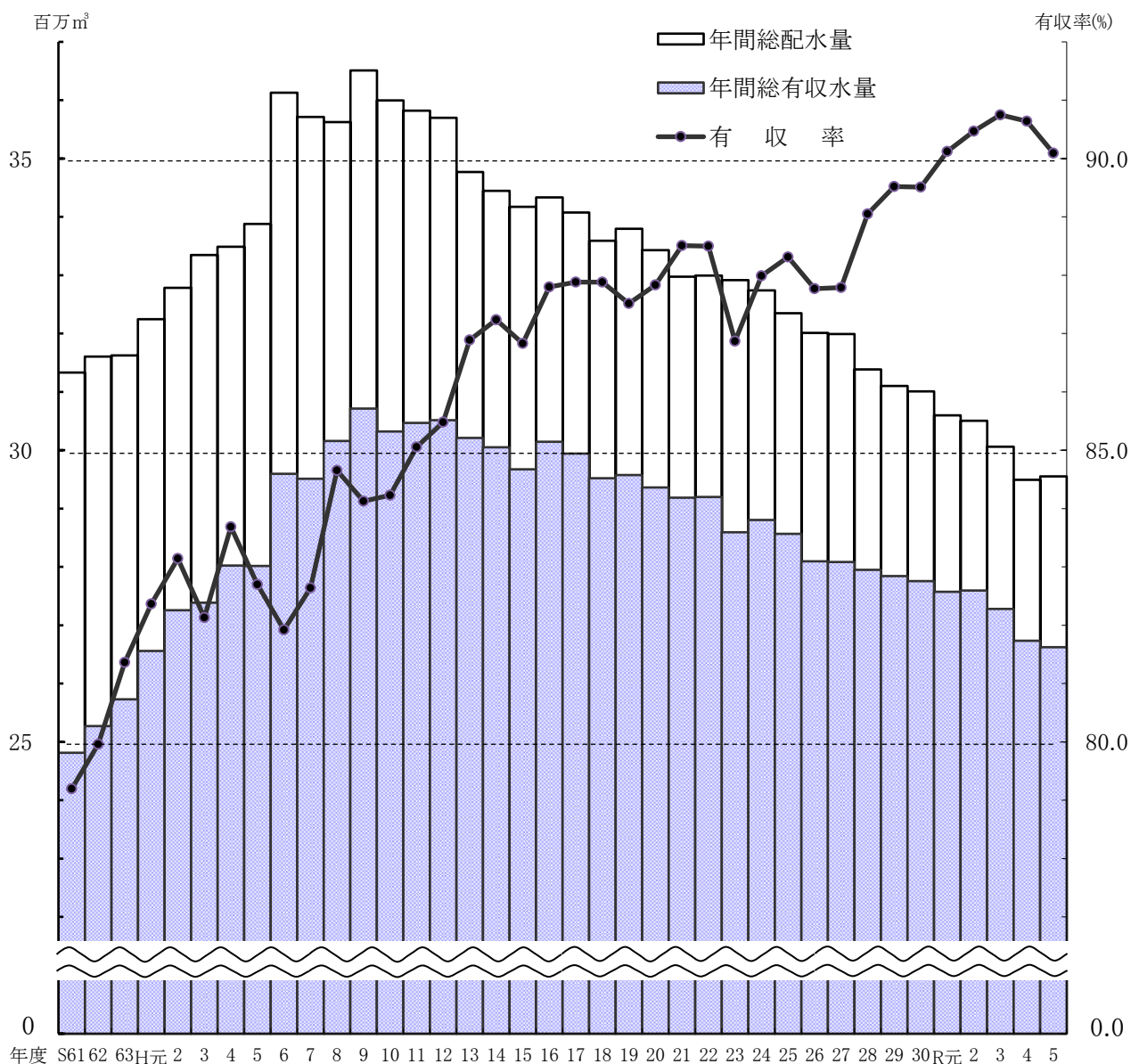
(5) 配水量及び有収水量

(単位: m³)

項目 月別	配水量	有収水量
5月	2,453,849	2,172,479
6月	2,413,968	2,183,914
7月	2,574,808	2,202,934
8月	2,652,159	2,277,577
9月	2,439,431	2,349,051
10月	2,486,839	2,345,601
11月	2,402,373	2,187,741
12月	2,534,891	2,207,273
6年 1月	2,480,473	2,229,731
2月	2,302,755	2,214,907
3月	2,451,604	2,085,851
計	29,551,521	26,624,066
月平均	2,462,627	2,218,672
有収率	90.09%	

1 日 配 水 量		
月 日 ・ 水 量		
最大	最小	平均
27日 81,281	7日 74,684	78,612
18日 83,394	6日 73,033	79,156
28日 84,724	3日 76,329	80,466
25日 87,382	16日 76,601	83,058
11日 90,053	14日 79,062	85,554
11日 85,210	17日 77,131	81,314
11日 82,740	29日 75,870	80,221
16日 82,900	4日 75,400	80,079
31日 85,500	2日 78,029	81,771
17日 82,516	2日 76,138	80,015
8日 81,966	11日 75,778	79,405
14日 82,637	1日 76,897	79,084
年最大	年最小	年平均
8月11日 90,053	5月6日 73,033	80,742

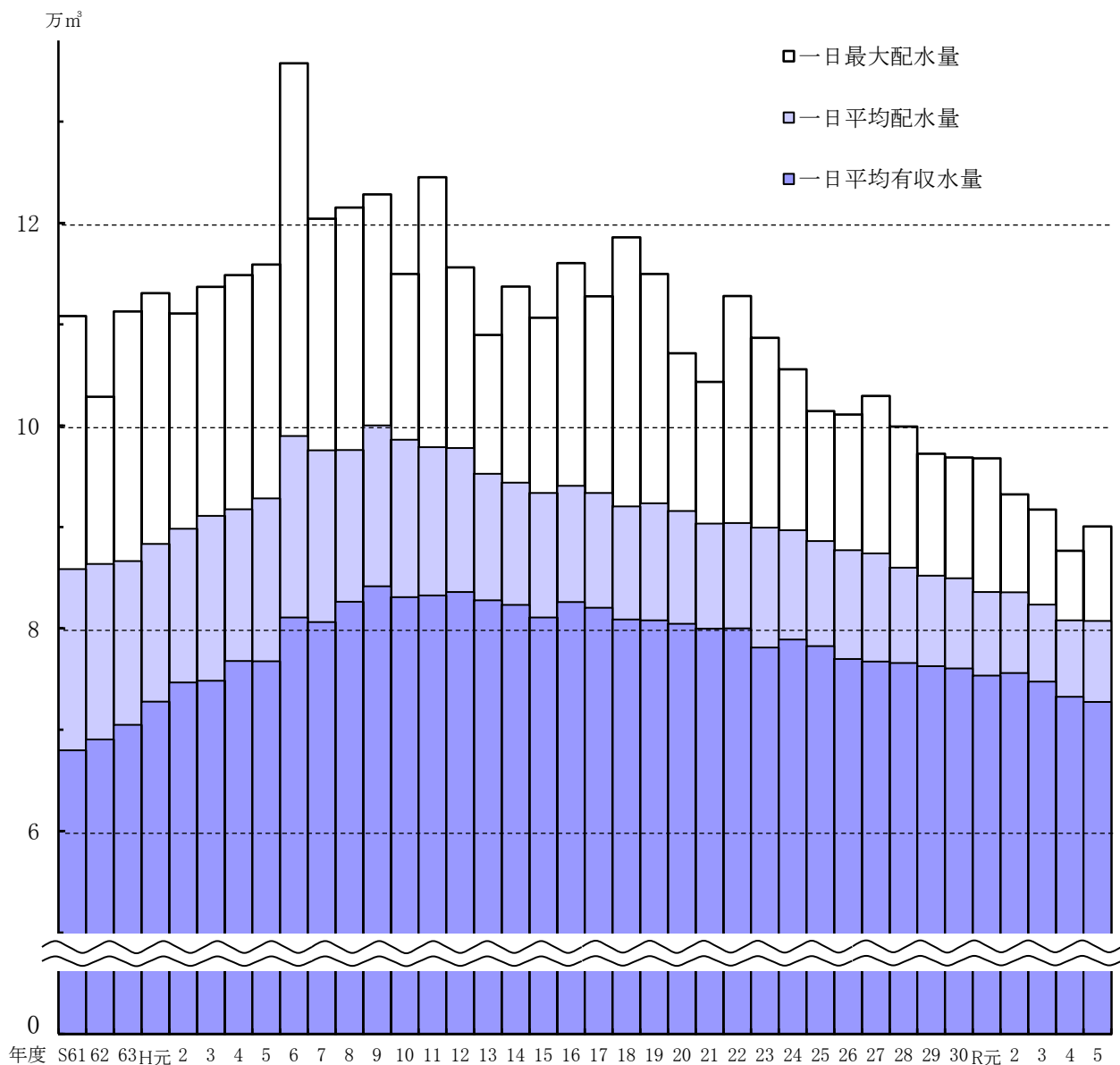
(6) 配水量・有収水量・有収率の推移



年度	総配水量 (m ³)	総有収水量(m ³)	有収率(%)
S61	31,332,671	24,814,480	79.20
62	31,605,761	25,272,311	79.96
63	31,624,814	25,731,044	81.36
H元	32,246,321	26,559,724	82.37
2	32,784,364	27,257,691	83.14
3	33,345,025	27,387,062	82.13
4	33,487,484	28,024,048	83.69
5	33,877,941	28,016,398	82.70
6	36,127,434	29,596,262	81.92
7	35,711,525	29,511,352	82.64
8	35,625,707	30,159,317	84.66
9	36,510,506	30,714,683	84.13
10	35,999,245	30,321,680	84.23
11	35,821,389	30,468,757	85.06
12	35,698,375	30,515,281	85.48
13	34,769,357	30,211,407	86.89
14	34,447,324	30,051,235	87.24
15	34,172,591	29,673,365	86.83
16	34,335,872	30,145,657	87.80

年度	総配水量 (m ³)	総有収水量(m ³)	有収率(%)
17	34,074,332	29,942,907	87.88
18	33,593,494	29,520,467	87.88
19	33,794,968	29,575,216	87.51
20	33,429,681	29,362,042	87.83
21	32,976,423	29,186,782	88.51
22	32,994,664	29,199,131	88.50
23	32,915,142	28,594,217	86.87
24	32,738,698	28,805,144	87.99
25	32,349,300	28,567,030	88.31
26	32,012,939	28,096,243	87.77
27	31,992,479	28,084,750	87.79
28	31,387,484	27,950,022	89.05
29	31,102,739	27,843,188	89.52
30	31,009,307	27,757,134	89.51
R元	30,598,698	27,574,063	90.12
2	30,503,804	27,596,117	90.47
3	30,059,637	27,280,052	90.75
4	29,495,783	26,734,441	90.64
5	29,551,521	26,624,066	90.09

(7) 年度別配水状況比較



年度	一日最大配水量(m ³)	一日平均配水量(m ³)	一日平均有収水量(m ³)
S61	110,826	85,843	67,985
62	102,844	86,355	69,050
63	111,268	86,643	70,496
H元	113,062	88,346	72,766
2	111,056	89,820	74,679
3	113,692	91,107	74,828
4	114,854	91,747	76,778
5	115,889	92,816	76,757
6	135,740	98,979	81,086
7	120,423	97,572	80,632
8	121,512	97,605	82,628
9	122,822	100,029	84,150
10	114,972	98,628	83,073
11	124,525	97,873	83,248
12	115,610	97,804	83,604
13	108,944	95,259	82,771
14	113,722	94,376	82,332
15	110,634	93,368	81,075
16	116,039	94,071	82,591

年度	一日最大配水量(m ³)	一日平均配水量(m ³)	一日平均有収水量(m ³)
17	112,766	93,354	82,035
18	118,579	92,037	80,878
19	114,977	92,336	80,807
20	107,132	91,588	80,444
21	104,307	90,346	79,964
22	112,804	90,396	79,998
23	108,670	89,932	78,126
24	105,562	89,695	78,918
25	101,443	88,628	78,266
26	101,103	87,707	76,976
27	102,939	87,411	76,734
28	99,910	85,993	76,575
29	97,233	85,213	76,283
30	96,868	84,957	76,047
R元	96,792	83,603	75,339
2	93,228	83,572	75,606
3	91,714	82,355	74,740
4	87,666	80,810	73,245
5	90,053	80,742	72,743

(8) 口径別有収水量

口径 月別		13mm	20mm	25mm	30mm	40mm
		R5年 4月	300,972	1,339,080	111,155	72,781
	5月	385,786	1,350,128	71,208	60,118	99,755
	6月	305,322	1,360,819	106,269	73,182	127,163
	7月	392,053	1,337,334	74,014	60,060	109,133
	8月	314,256	1,374,674	108,142	75,688	140,508
	9月	432,036	1,406,083	76,710	62,890	115,629
	10月	338,571	1,449,302	111,685	77,179	136,890
	11月	389,511	1,347,673	72,422	59,970	107,253
	12月	298,470	1,368,418	104,948	77,370	127,361
	R6年 1月	369,733	1,367,900	73,759	63,229	114,467
	2月	295,462	1,395,962	104,884	73,047	124,566
	3月	353,539	1,294,531	67,203	56,257	102,164
	計	4,175,711	16,391,904	1,082,399	811,771	1,434,262
	月平均	347,976	1,365,992	90,200	67,648	119,522
前 年 度	計	4,298,224	16,401,616	1,096,765	816,738	1,405,921
	月平均	358,185	1,366,801	91,397	68,062	117,160

(単位:m³)

50mm	75mm	100mm	150mm	そ の 他	計
93,223	58,725	38,499	23,199	0	2,167,007
82,387	55,241	49,228	18,628	0	2,172,479
95,894	60,380	36,911	17,974	0	2,183,914
105,073	65,965	41,518	17,782	2	2,202,934
116,061	75,145	55,981	17,122	0	2,277,577
111,037	74,996	51,543	18,127	0	2,349,051
98,754	68,851	46,068	18,301	0	2,345,601
87,739	62,198	41,855	18,529	591	2,187,741
90,730	68,743	47,692	23,541	0	2,207,273
95,792	71,173	47,832	25,775	71	2,229,731
85,641	61,949	44,658	28,704	34	2,214,907
84,034	57,827	43,146	26,140	1,010	2,085,851
1,146,365	781,193	544,931	253,822	1,708	26,624,066
95,530	65,099	45,411	21,152	142	2,218,672
1,169,495	759,384	535,597	247,107	3,594	26,734,441
97,458	63,282	44,633	20,592	300	2,227,870

口径別有収水量の内訳

口径 月別		一 般						
		13mm	20mm	25mm	30mm	40mm	50mm	75mm
R5年	4月	300,370	1,336,868	109,035	69,163	122,837	90,521	54,929
	5月	385,143	1,350,003	70,656	59,668	97,358	79,940	50,785
	6月	304,713	1,358,723	104,163	69,739	120,543	90,441	55,399
	7月	391,458	1,337,214	73,385	59,665	106,233	88,424	58,129
	8月	313,630	1,372,617	106,090	72,724	133,595	97,007	65,979
	9月	431,430	1,405,963	75,968	62,031	112,947	90,251	63,848
	10月	337,947	1,447,301	109,480	74,255	129,993	91,852	64,864
	11月	388,902	1,347,575	71,676	59,530	105,130	83,803	58,137
	12月	297,817	1,366,441	102,852	74,537	120,818	88,310	63,959
R6年	1月	369,133	1,367,763	73,146	62,715	112,059	92,626	67,472
	2月	294,816	1,394,036	102,715	70,046	118,044	83,183	57,128
	3月	352,972	1,294,386	66,778	55,820	100,174	81,425	53,779
計		4,168,331	16,378,890	1,065,944	789,893	1,379,731	1,057,783	714,408
月平均		347,361	1,364,908	88,829	65,824	114,978	88,149	59,534
前 年 度	計	4,290,453	16,387,481	1,077,392	794,636	1,349,946	1,113,457	696,982
	月平均	357,538	1,365,623	89,783	66,220	112,496	92,788	58,082

(単位:m³)

用		特 例 料 金					計
100mm	150mm	共同住宅	浴場用	プール用	船舶用	臨時用	
37,054	22,840	15,844	943	682	5,921	0	2,167,007
41,600	18,289	4,855	928	543	12,711	0	2,172,479
35,314	16,942	15,602	892	4,329	7,114	0	2,183,914
39,879	17,240	4,902	931	19,195	6,277	2	2,202,934
45,332	16,978	15,320	891	22,085	15,329	0	2,277,577
43,341	17,495	5,266	991	25,036	14,484	0	2,349,051
44,046	17,891	15,381	910	4,873	6,808	0	2,345,601
40,056	17,978	4,730	999	1,999	6,635	591	2,187,741
44,456	23,108	14,760	860	522	8,833	0	2,207,273
43,850	25,120	5,194	1,007	690	8,885	71	2,229,731
42,747	28,514	14,932	898	559	7,255	34	2,214,907
41,181	25,484	4,499	780	565	6,998	1,010	2,085,851
498,856	247,879	121,285	11,030	81,078	107,250	1,708	26,624,066
41,571	20,657	10,107	919	6,756	8,937	142	2,218,672
479,764	239,441	127,190	12,389	44,861	116,855	3,594	26,734,441
39,980	19,953	10,599	1,032	3,738	9,738	300	2,227,870

(9) 構成市町別有収水量の推移

ア 有収水量

(単位: m³)

市町名 年度	八戸市	三戸町	五戸町	階上町	南部町	六戸町	おいらせ町	分水	合計
S61	20,814,520	778,833	561,509	472,675	1,036,052	312,845	838,046		24,814,480
62	21,075,684	788,867	590,008	557,894	1,099,453	314,994	845,411		25,272,311
63	21,436,118	766,722	581,606	576,209	1,178,910	292,794	898,685		25,731,044
H元	22,018,901	799,407	617,961	636,669	1,198,004	323,279	965,503		26,559,724
2	22,533,278	830,767	629,235	691,814	1,232,530	343,545	996,522		27,257,691
3	22,592,751	789,534	640,715	720,356	1,259,047	362,978	1,021,681		27,387,062
4	23,065,188	799,053	656,474	765,092	1,300,565	378,796	1,057,826	1,054	28,024,048
5	22,958,116	798,994	677,441	761,027	1,371,774	379,198	1,068,314	1,534	28,016,398
6	24,060,348	839,647	739,415	850,872	1,468,051	422,504	1,210,906	4,519	29,596,262
7	23,767,574	819,615	758,969	888,459	1,473,119	442,631	1,353,589	7,396	29,511,352
8	24,107,212	821,020	794,178	929,961	1,578,376	466,949	1,448,528	13,093	30,159,317
9	24,458,754	849,061	798,892	989,058	1,579,737	496,274	1,526,347	16,560	30,714,683
10	24,115,254	818,500	790,351	988,376	1,555,076	497,931	1,536,824	19,368	30,321,680
11	24,182,609	836,911	802,087	1,019,532	1,517,785	507,554	1,565,456	36,823	30,468,757
12	24,164,660	813,479	798,745	1,039,197	1,514,614	512,253	1,603,092	69,241	30,515,281
13	23,891,432	796,945	787,950	1,048,205	1,444,069	518,448	1,647,089	77,269	30,211,407
14	23,688,641	779,323	789,192	1,056,850	1,413,098	527,872	1,696,068	100,191	30,051,235
15	23,318,921	772,615	787,765	1,039,146	1,404,539	527,791	1,727,168	95,420	29,673,365
16	23,592,846	783,266	804,122	1,070,560	1,406,335	545,865	1,798,225	144,438	30,145,657
17	23,398,361	786,469	802,989	1,077,426	1,416,770	553,864	1,819,481	87,547	29,942,907
18	22,960,639	768,387	804,102	1,086,598	1,397,739	577,939	1,738,984	186,079	29,520,467
19	22,917,274	746,458	802,631	1,092,215	1,362,248	579,198	1,723,679	351,513	29,575,216
20	22,808,219	725,595	781,846	1,070,787	1,326,423	565,034	1,724,573	359,565	29,362,042
21	22,564,939	714,743	780,453	1,067,472	1,281,612	572,141	1,799,621	405,801	29,186,782
22	22,854,496	729,759	808,982	1,088,557	1,305,529	582,196	1,829,612		29,199,131
23	22,389,940	705,171	796,233	1,072,711	1,275,541	571,488	1,783,133		28,594,217
24	22,570,223	699,704	796,034	1,073,389	1,278,639	593,811	1,790,354	2,990	28,805,144
25	22,376,523	676,304	793,914	1,067,218	1,268,566	601,324	1,779,473	3,708	28,567,030
26	22,056,867	638,749	718,194	1,082,981	1,297,302	611,246	1,690,904		28,096,243
27	21,978,649	639,147	797,596	1,033,481	1,245,453	630,222	1,760,202		28,084,750
28	21,789,101	634,055	799,086	1,032,046	1,250,934	650,463	1,794,337		27,950,022
29	21,657,024	631,554	797,339	1,037,557	1,239,269	663,484	1,816,961		27,843,188
30	21,580,977	626,321	791,802	1,038,846	1,228,502	669,177	1,821,509		27,757,134
R元	21,381,078	619,610	792,129	1,038,222	1,220,020	680,932	1,842,072		27,574,063
2	21,273,592	621,925	803,938	1,044,961	1,244,522	712,766	1,894,413		27,596,117
3	20,991,788	607,672	793,463	1,025,276	1,221,177	715,746	1,924,930		27,280,052
4	20,563,659	579,082	776,411	1,007,414	1,196,926	703,910	1,907,039		26,734,441
5	20,462,519	581,020	769,424	996,775	1,183,603	723,761	1,906,964		26,624,066

※ 平成17年3月31日八戸市と南郷村合併のため、南郷村データ(16年度以降の島守簡水含む)は八戸市に含む

※ 平成18年1月1日南部町、名川町、福地村合併により合併以前のデータも南部町として掲載

※ 平成18年3月1日百石町、下田町合併により合併以前のデータもおいらせ町として掲載

イ 分水内訳

(単位: m³)

市町名 年度	八戸市	五戸町	階上町	南部町	洋野町	合計
S61						
62						
63						
H元						
2						
3						
4		1,054				1,054
5	1,379	155				1,534
6	2,180	946	1,393			4,519
7	2,515	961	3,920			7,396
8	2,586	1,994	8,275	238		13,093
9	2,767		12,229	1,564		16,560
10	2,978		13,853	2,537		19,368
11	3,950		14,095	2,842	15,936	36,823
12	3,793	193	16,885	3,703	44,667	69,241
13					77,269	77,269
14		215			99,976	100,191
15					95,420	95,420
16	1,393				143,045	144,438
17					87,547	87,547
18					186,079	186,079
19					351,513	351,513
20					359,565	359,565
21					405,801	405,801
22						
23						
24		92		2,898		2,990
25				3,708		3,708
26						
27						
28						
29						
30						
R元						
2						
3						
4						
5						

(10) 使用水量別件数(口径13mm、20mmの合計)

水量区分	4 月		5 月		6 月		7 月		8 月		9 月	
	件数	%	件数	%	件数	%	件数	%	件数	%	件数	%
0	6,716		6,445		6,167		6,378		6,231		6,127	
1	5,244		5,087		5,148		4,932		4,670		4,573	
2	5,220		4,950		4,798		4,508		4,434		4,140	
3	5,785		5,772		5,655		5,489		5,127		4,907	
4	6,633		6,615		6,443		6,535		6,145		5,892	
5	7,003		6,865		7,037		6,878		6,446		6,306	
小 計	36,601	26.8	35,734	26.1	35,248	25.8	34,720	25.4	33,053	24.1	31,945	23.3
6	6,925		6,950		6,847		6,744		6,406		6,351	
7	6,486		6,579		6,679		6,740		6,424		6,211	
8	6,414		6,319		6,426		6,303		6,180		5,978	
9	6,167		6,110		6,212		6,227		6,157		5,982	
10	5,888		5,964		6,011		6,174		5,883		5,761	
小 計	31,880	23.3	31,922	23.4	32,175	23.5	32,188	23.5	31,050	22.7	30,283	22.1
11	5,611		5,679		5,821		5,882		5,851		5,709	
12	5,396		5,359		5,542		5,728		5,643		5,766	
13	5,344		5,243		5,404		5,350		5,538		5,505	
14	5,062		5,219		5,106		5,187		5,377		5,452	
15	4,716		4,757		4,985		4,939		5,041		5,099	
16	4,361		4,514		4,522		4,518		4,819		4,855	
17	4,103		4,064		4,067		4,269		4,501		4,498	
18	3,714		3,801		3,889		3,899		4,049		4,233	
19	3,435		3,429		3,508		3,446		3,726		3,822	
20	3,118		3,217		3,261		3,301		3,324		3,455	
小 計	44,860	32.9	45,282	33.1	46,105	33.7	46,519	34.0	47,869	35.0	48,394	35.3
21～30	17,375		17,760		17,414		17,497		18,541		19,384	
31～40	4,295		4,384		4,290		4,300		4,638		5,114	
41～50	1,007		1,002		994		1,007		1,135		1,280	
51～60	259		269		259		268		305		358	
61～70	109		114		105		100		120		118	
71～100	96		96		92		97		98		103	
101～150	52		46		51		54		55		60	
151～200	27		22		22		18		24		23	
201～500	24		20		19		22		20		18	
501～1000	5		2		3		1		3		2	
1001以上	2		1		0		0		0		0	
小 計	23,251	17.0	23,716	17.4	23,249	17.0	23,364	17.1	24,939	18.2	26,460	19.3
合 計	136,592	100.0	136,654	100.0	136,777	100.0	136,791	100.0	136,911	100.0	137,082	100.0

10 月		11 月		12 月		1 月		2 月		3 月		合 計		累計
件数	%	件数	%	件数	%	件数	%	件数	%	件数	%	件数	%	%
6,377		6,954		7,053		7,123		7,307		7,648		80,526	4.9	4.9
4,805		4,859		4,903		4,786		4,795		5,079		58,881	3.6	8.5
4,498		4,652		4,909		4,743		4,962		5,101		56,915	3.5	12.0
5,131		5,520		5,633		5,637		5,871		6,116		66,643	4.1	16.1
6,257		6,563		6,665		6,496		6,591		6,965		77,800	4.7	20.8
6,638		6,935		6,814		6,727		7,060		7,128		81,837	5.0	25.8
33,706	24.6	35,483	26.0	35,977	26.3	35,512	26.1	36,586	26.9	38,037	27.9	422,602	25.8	
6,537		6,881		6,787		6,742		6,677		6,832		80,679	4.9	30.7
6,310		6,543		6,657		6,452		6,513		6,649		78,243	4.8	35.5
6,118		6,385		6,223		6,131		6,254		6,445		75,176	4.6	40.1
6,107		6,196		6,040		5,816		6,060		6,107		73,181	4.5	44.6
5,754		5,921		5,791		5,756		5,891		5,983		70,777	4.3	48.9
30,826	22.5	31,926	23.3	31,498	23.1	30,897	22.7	31,395	23.1	32,016	23.5	378,056	23.1	
5,778		5,776		5,682		5,611		5,740		5,630		68,770	4.2	53.1
5,621		5,589		5,403		5,434		5,523		5,598		66,602	4.0	57.1
5,453		5,313		5,188		5,171		5,194		5,232		63,935	3.9	61.0
5,315		5,127		5,045		5,073		5,005		4,890		61,858	3.8	64.8
5,030		4,962		4,919		4,747		4,720		4,715		58,630	3.6	68.4
4,703		4,610		4,408		4,400		4,395		4,276		54,381	3.3	71.7
4,295		4,025		4,102		4,092		4,023		3,922		49,961	3.0	74.7
3,963		3,795		3,719		3,884		3,688		3,563		46,197	2.8	77.5
3,723		3,433		3,470		3,411		3,407		3,312		42,122	2.6	80.1
3,259		3,237		3,156		3,248		3,183		3,084		38,843	2.4	82.5
47,140	34.4	45,867	33.5	45,092	33.0	45,071	33.2	44,878	33.1	44,222	32.4	551,299	33.6	
18,637		17,590		17,806		18,158		17,203		16,662		214,027	13.0	95.5
4,827		4,340		4,500		4,582		4,222		3,965		53,457	3.3	98.8
1,188		1,044		1,091		1,114		973		882		12,717	0.8	99.6
315		265		272		290		265		236		3,361	0.2	99.8
115		90		97		101		94		85		1,248	0.1	99.9
97		98		103		109		100		89		1,178	0.1	100.0
57		53		58		58		56		51		651	0.0	100.0
17		16		14		25		25		21		254	0.0	100.0
18		20		20		21		23		21		246	0.0	100.0
2		2		3		5		3		2		33	0.0	100.0
0		0		0		0		0		0		3	0.0	100.0
25,273	18.5	23,518	17.2	23,964	17.6	24,463	18.0	22,964	16.9	22,014	16.2	287,175	17.5	
136,945	100.0	136,794	100.0	136,531	100.0	135,943	100.0	135,823	100.0	136,289	100.0	1,639,132	100.0	

(11) 給水収益調定及び徴収状況（税込）

（単位：円）

年 度	当 年 度				過 年 度 分		未収額累計(G) 前月(G)+(D)-(E)-(F)
	調定額 (A)	徴収額 (B)	不納欠損処理 (C)	差引(D) (A)-(B)-(C)	徴収額 (E)	不納欠損処理 (F)	
R4年度	7,750,250,076	7,544,711,297	0	205,538,779	227,659,033	1,936,067	222,599,194
R5年度	7,713,058,685	7,469,979,094	21,211	243,058,380	202,798,665	6,512,586	256,346,323
4月	632,515,040	456,117,061		176,397,979	133,726,764		265,270,409
5月	625,794,743	581,789,311		44,005,432	47,700,502		261,575,339
6月	636,738,169	649,455,981		△ 12,717,812	15,795,540	2,426,329	230,635,658
7月	633,553,049	600,647,050		32,905,999	2,288,460		261,253,197
8月	662,100,654	684,272,055		△ 22,171,401	841,335		238,240,461
9月	669,429,399	622,981,636		46,447,763	139,329		284,548,895
10月	678,217,927	683,480,217		△ 5,262,290	66,383		279,220,222
11月	630,447,976	681,266,999		△ 50,819,023	217,408		228,183,791
12月	645,297,885	610,060,662		35,237,223	502,710		262,918,304
1月	645,863,845	641,428,513		4,435,332	424,970		266,928,666
2月	645,911,560	624,186,451		21,725,109	1,415,895		287,237,880
3月	607,188,438	634,293,158	21,211	△ 27,125,931	△ 320,631	4,086,257	256,346,323

※ 過年度の調定額等に修正があったため3月分で調整。

(12) 薬品使用状況

(単位:kg,ppm)

品名 施設名	ポリ塩化 アルミニウム		次亜塩素酸 ナトリウム		消石灰		硫酸		粉末活性炭	
	使用量	注入率	使用量	注入率	使用量	注入率	使用量	注入率	使用量	注入率
白山浄水場 (馬淵川系)	443,403	33.5	17,513	1.3	24,421	2.4	16,764	2.9	95,769	7.3
白山浄水場 (新井田川系)	380,350	32.6	16,800	1.4	13,326	1.7	24,641	3.0	105,241	8.9
蟹沢浄水場			1,599	0.4						
三島浄水場			660	0.3						
大山配水塔			124							
西山配水場			7							
寺下配水池			5							
晴山沢配水池			2							
不習配水池			2							
奥入瀬配水池			24							
五戸配水池			5							
ひばり野配水塔			1							
向山配水塔			187							
馬淵配水塔			254							
島守配水池			1							
梅内配水池			4							
二又配水池			1							
合計	823,753	—	37,189	—	37,747	—	41,405	—	201,010	—

(13) 電力使用状況

(単位:kWh,円)

月別	施設名					
	白山浄水場		蟹沢浄水場		三島浄水場	
	使用電力量	使用料金	使用電力量	使用料金	使用電力量	使用料金
R5年 4月	975,264	29,381,914	76,264	2,168,984	67,308	1,993,618
5月	998,758	26,654,191	79,333	1,976,840	70,430	1,828,941
6月	1,003,101	26,102,317	76,556	1,882,418	68,353	1,763,463
7月	1,154,254	34,197,741	41,349	1,287,327	72,746	2,174,140
8月	1,150,531	32,784,428	64,329	1,795,346	75,785	2,162,056
9月	1,071,384	30,629,324	68,475	1,821,169	66,789	1,854,833
10月	1,015,866	28,714,088	78,924	2,074,277	89,603	2,376,913
11月	1,004,105	27,989,329	78,586	2,039,853	101,903	2,602,691
12月	1,063,032	29,386,116	84,387	2,142,267	71,189	1,909,813
R6年 1月	1,166,002	32,659,542	66,052	1,738,732	11,761	497,528
2月	1,059,279	28,723,980	72,064	1,887,739	0	147,090
3月	1,135,961	30,559,464	70,004	1,868,452	0	147,090
合計	12,797,537	357,782,434	856,323	22,683,404	695,867	19,458,176
月平均	1,066,461	29,815,203	71,360	1,890,284	57,989	1,621,514

(単位:kWh,円)

月別	施設名		合計	
	その他の施設		使用電力量	使用料金
	使用電力量	使用料金		
R5年 4月	177,445	5,127,626	1,296,281	38,672,142
5月	176,377	4,466,767	1,324,898	34,926,739
6月	198,605	4,776,913	1,346,615	34,525,111
7月	203,660	4,844,375	1,472,009	42,503,583
8月	221,760	5,836,775	1,512,405	42,578,605
9月	209,313	5,460,982	1,415,961	39,766,308
10月	177,403	4,926,916	1,361,796	38,092,194
11月	191,477	5,077,278	1,376,071	37,709,151
12月	177,966	4,774,201	1,396,574	38,212,397
R6年 1月	189,359	4,929,951	1,433,174	39,825,753
2月	182,196	4,963,095	1,313,539	35,721,904
3月	170,498	4,693,696	1,376,463	37,268,702
合計	2,276,059	59,878,575	16,625,786	459,802,589
月平均	189,672	4,989,881	1,385,482	38,316,882

(14) 水質試験結果

試験項目		施設名	白山浄水場			三島浄水場		蟹沢浄水場	
			原水	原水	浄水	原水	浄水	原水	浄水
水		源	馬淵川	新井田川		浅井戸		湧水	
試験回数			12	12	12	12	12	12	12
水	温 (°C)	最高	24.2	23.9	26.1	12.2	12.5	11.7	19.1
		最低	1.9	2.7	4.1	10.3	4.1	10.3	4.3
		平均	12.6	12.5	14.4	11.6	10.2	11.0	11.6
一般細菌 (個/ml)	最高	6,700	3,300	0	0	0	45	0	
	最低	420	110				2		
	平均	2,400	1,100				19		
大腸菌 (個/100ml)	最高	460	130	陰性	<1.0	陰性	17	陰性	
	最低	33	6.3				<1.0		
	平均	170	50				5.3		
硝酸態窒素及び 亜硝酸態窒素 (mg/L)	最高	1.29	1.74	1.47	4.73	4.67	5.70	5.69	
	最低	0.67	1.02	0.80	4.62	1.37	5.13	1.14	
	平均	0.89	1.33	1.09	4.67	3.87	5.49	4.77	
鉄 (mg/L)	最高	0.37	0.45	<0.01	<0.01	<0.01	0.01	0.01	
	最低	0.12	0.07				<0.01	<0.01	
	平均	0.24	0.18				<0.01	<0.01	
マンガン (mg/L)	最高	0.030	0.052	<0.001	<0.001	<0.001	<0.001	<0.001	
	最低	0.013	0.014						
	平均	0.020	0.028						
塩化物イオン (mg/L)	最高	12.7	13.3	16.0	21.8	21.5	14.1	15.4	
	最低	7.0	8.1	11.0	21.1	15.0	13.2	13.3	
	平均	9.6	10.9	13.7	21.3	20.1	13.7	14.0	
カルシウム・ マグネシウム等 (mg/L)	最高	45.7	47.4	47.0	165	166	142	140	
	最低	27.5	34.7	32.0	162	39.3	129	42.3	
	平均	38.6	42.2	41.8	163	136	138	123	
有機物等 (mg/L)	最高	1.4	1.7	0.8	<0.2	0.5	0.3	0.7	
	最低	0.6	0.9	0.4		<0.2	<0.2	<0.2	
	平均	1.0	1.3	0.6		<0.2	0.2	0.2	
pH	最高	7.57	8.18	7.69	7.89	7.85	7.83	7.91	
	最低	7.18	7.36	7.10	7.67	7.67	7.71	7.36	
	平均	7.38	7.59	7.37	7.74	7.76	7.79	7.79	
色 (度)	最高	12	15	<0.5	<0.5	<0.5	<0.5	<0.5	
	最低	3.4	4.3						
	平均	7.9	9.2						
濁 (度)	最高	6.4	10	<0.1	<0.1	<0.1	0.3	0.3	
	最低	1.5	1.3				<0.1	<0.1	
	平均	3.9	4.0				0.2	<0.1	
残留塩素 (mg/L)	最高	/	/	0.9	/	0.3	/	0.6	
	最低	/	/	0.4	/	0.2	/	0.2	
	平均	/	/	0.6	/	0.2	/	0.3	
アンモニア態窒素 (mg/L)	最高	0.03	0.04	/	<0.02	/	<0.02	/	
	最低	<0.02	<0.02	/		/		/	
	平均	<0.02	<0.02	/		/		/	
電気伝導率 (mS/m)	最高	13.5	14.2	14.8	38.8	38.9	33.2	33.4	
	最低	8.95	11.3	10.8	37.8	13.3	31.8	14.1	
	平均	12.1	13.1	13.7	38.4	33.0	32.3	29.5	

(15) 管路延長

ア 導送配水管路延長

(単位:m)

総延長	管種	延長
	石綿セメント管	24,020.70
	ダクタイル鋳鉄管	1,979,710.04
	鋼管	12,542.60
	ステンレス管	4,670.00
	鋳鉄管	4,706.70
	ビニル管	178,173.80
	ポリエチレン管	79,263.60
	合計	2,283,087.44
配水管の50mm以下を除く距離		2,097,617.84

イ 導水管路延長

(単位:m)

口径	管種	延長
1200mm	鋼管	176.30
1000mm	ダクタイル鋳鉄管	8,452.20
900mm	ダクタイル鋳鉄管	136.70
800mm	ダクタイル鋳鉄管	1,061.00
700mm	ダクタイル鋳鉄管	392.00
600mm	ダクタイル鋳鉄管	1,450.00
合計	ダクタイル鋳鉄管	11,491.90
	鋼管	176.30
	合計	11,668.20

ウ 送水管路延長

(単位:m)

口径	管種	延長
1200mm	ダクタイル鋳鉄管	67.60
1000mm	ダクタイル鋳鉄管	29.20
800mm	ダクタイル鋳鉄管	800.40
700mm	ダクタイル鋳鉄管	8,319.90
	鋼管	102.90
	小計	8,422.80
600mm	ダクタイル鋳鉄管	4,877.00
500mm	ダクタイル鋳鉄管	11,171.20
450mm	ダクタイル鋳鉄管	3,000.40
400mm	ダクタイル鋳鉄管	9,385.50
350mm	ダクタイル鋳鉄管	18,333.10
	ステンレス管	40.00
	小計	18,373.10
300mm	ダクタイル鋳鉄管	20,286.00
250mm	ダクタイル鋳鉄管	25,211.20
	ステンレス管	31.00
	小計	25,242.20
200mm	ダクタイル鋳鉄管	20,683.40
	鋼管	120.50
	小計	20,803.90
150mm	ダクタイル鋳鉄管	18,141.40
	鋼管	2,595.00
	ビニル管	2,233.00
	小計	22,969.40
100mm	ダクタイル鋳鉄管	2,213.90
	鋼管	299.00
	ビニル管	1,339.00
	小計	3,851.90
75mm	ダクタイル鋳鉄管	14,294.50
	鋼管	1,194.00
	ステンレス管	21.60
	ビニル管	50.00
	小計	15,560.10
合計	ダクタイル鋳鉄管	156,814.70
	鋼管	4,311.40
	ステンレス管	92.60
	ビニル管	3,622.00
	合計	164,840.70

I 配水管路延長

(単位:m)

(単位:m)

口径	管種	延長
1500mm	ダクタイル鋳鉄管	1,984.10
1350mm	ダクタイル鋳鉄管	998.20
1000mm	ダクタイル鋳鉄管	9,857.10
800mm	ダクタイル鋳鉄管	1,168.56
700mm	ダクタイル鋳鉄管	8,673.50
600mm	ダクタイル鋳鉄管	7,142.10
	鋼管	76.00
	鋳鉄管	479.50
小計		7,697.60
500mm	ダクタイル鋳鉄管	22,281.00
	鋼管	1,970.00
	ステンレス管	85.80
小計		24,336.80
450mm	ダクタイル鋳鉄管	6,424.00
400mm	ダクタイル鋳鉄管	26,320.80
	鋼管	288.00
	ステンレス管	685.90
	鋳鉄管	1,174.00
小計		28,468.70
350mm	ダクタイル鋳鉄管	13,861.20
	鋼管	207.70
	小計	
300mm	石綿セメント管	355.00
	ダクタイル鋳鉄管	70,354.60
	鋼管	722.10
	ステンレス管	366.50
小計		71,798.20
250mm	石綿セメント管	52.20
	ダクタイル鋳鉄管	105,139.40
	鋼管	126.70
	ステンレス管	163.50
	ビニル管	125.70
小計		105,607.50
200mm	石綿セメント管	386.30
	ダクタイル鋳鉄管	169,338.90
	鋼管	165.50
	ステンレス管	964.00
	鋳鉄管	30.50
	ビニル管	4,085.00
小計		174,970.20

口径	管種	延長
150mm	石綿セメント管	611.10
	ダクタイル鋳鉄管	447,323.80
	鋼管	505.50
	ステンレス管	1,542.10
	ビニル管	6,734.80
	ポリエチレン管	116.80
小計		456,834.10
125mm	石綿セメント管	3,111.60
	ビニル管	488.00
	小計	
100mm	石綿セメント管	9,223.70
	ダクタイル鋳鉄管	681,262.28
	鋼管	429.80
	ステンレス管	699.20
	鋳鉄管	2,852.70
	ビニル管	28,746.60
ポリエチレン管	210.00	
小計		723,424.28
75mm	石綿セメント管	10,280.80
	ダクタイル鋳鉄管	239,273.90
	鋼管	73.80
	ステンレス管	70.40
	鋳鉄管	170.00
ビニル管	31,328.70	
小計		281,197.60
75mm以上計	石綿セメント管	24,020.70
	ダクタイル鋳鉄管	1,811,403.44
	鋼管	4,565.10
	ステンレス管	4,577.40
	鋳鉄管	4,706.70
	ビニル管	71,508.80
ポリエチレン管	326.80	
中計		1,921,108.94
50mm	鋼管	3,489.80
	ビニル管	103,043.00
	ポリエチレン管	78,936.80
小計		185,469.60
合計	石綿セメント管	24,020.70
	ダクタイル鋳鉄管	1,811,403.44
	鋼管	8,054.90
	ステンレス管	4,577.40
	鋳鉄管	4,706.70
	ビニル管	174,551.80
ポリエチレン管	79,263.60	
合計		2,106,578.54

(16) 水道加入金の状況

(税抜き)

区 分 月 別		新 設		改 造		合 計	
		件 数	金 額	件 数	金 額	件 数	金 額
		件	円	件	円	件	円
	R5年 4月	156	18,240,000	30	2,105,000	186	20,345,000
	5月	74	9,060,000	28	2,180,000	102	11,240,000
	6月	97	11,520,000	68	5,925,000	165	17,445,000
	7月	69	8,055,000	29	2,160,000	98	10,215,000
	8月	84	10,020,000	34	2,700,000	118	12,720,000
	9月	115	13,455,000	65	5,900,000	180	19,355,000
	10月	87	10,305,000	38	4,755,000	125	15,060,000
	11月	54	7,110,000	35	3,785,000	89	10,895,000
	12月	80	9,735,000	56	3,690,000	136	13,425,000
	R6年 1月	47	5,640,000	27	2,250,000	74	7,890,000
	2月	69	8,235,000	29	2,400,000	98	10,635,000
	3月	50	6,105,000	36	2,160,000	86	8,265,000
	計	982	117,480,000	475	40,010,000	1,457	157,490,000
	月 平 均	82	9,790,000	39	3,334,167	121	13,124,167
前 年 度	計	1,032	123,895,000	517	43,485,000	1,549	167,380,000
	月平均	86	10,324,583	43	3,623,750	129	13,948,333

(17) 給水装置工事の状況

工事別 月 別	新 設		改 造		仮 設		撤 去		合 計	
	4年度	5年度	4年度	5年度	4年度	5年度	4年度	5年度	4年度	5年度
	件	件	件	件	件	件	件	件	件	件
4月	59	55	124	93	2		3	2	188	150
5月	42	36	99	94	1		2	2	144	132
6月	78	37	121	105			3	3	202	145
7月	40	48	96	129		1	3	3	139	181
8月	47	47	117	112	1		5	2	170	161
9月	40	34	117	119			4	2	161	155
10月	36	41	124	133			1	7	161	181
11月	47	42	130	111			5	8	182	161
12月	52	37	140	131	1	1	6	2	199	171
1月	37	29	84	88			2	6	123	123
2月	44	44	86	91		2	3	4	133	141
3月	62	48	115	107	2	1	4	6	183	162
計	584	498	1,353	1,313	7	5	41	47	1,985	1,863
月平均	49	42	113	109	0	0	3	4	165	155

(18) 漏水箇所内訳表

箇 所		件 数
給水管	鋼 管	104
	硬質塩化ビニル管	262
	ポリエチレン管	47
	鉛 管	11
	そ の 他	47
小 計		471
配水管	鋼 管	2
	硬質塩化ビニル管	5
	ダクタイル鋳鉄管及び鋳鉄管	0
	石綿セメント管	0
	そ の 他	0
小 計		7
弁栓類等	仕 切 弁	14
	空 気 弁	3
	消 火 栓	0
	分 水 栓	2
	止 水 栓	39
	メーター	9
	青銅ねじ込仕切弁・玉型弁	15
	水 抜 栓	126
	不凍式・給水栓	108
	FMバルブ	3
	ボールタップ	138
	フラッシュバルブ	10
	アングル・ストレートバルブ	1
	水 栓	113
	割T字管	0
	そ の 他	334
	小 計	
合 計		1,393

再 掲

凍 破	22
-----	----

(19) 凍結状況

ア 受付及び処理件数

受付件数	28 件
処理件数	22 件

イ 依頼者別状況

持家	72.7 %
アパート	18.2 %
会社	9.1 %

ウ 箇所別状況

台所	50.0 %
風呂場	18.2 %
ボイラー以降	9.1 %
トイレ	0.0 %
2階立上がり	4.5 %
外の水道	0.0 %
その他	18.2 %

エ 原因別状況

不凍栓操作不良	76.2 %
不凍栓機能不良	4.8 %
その他	19.0 %

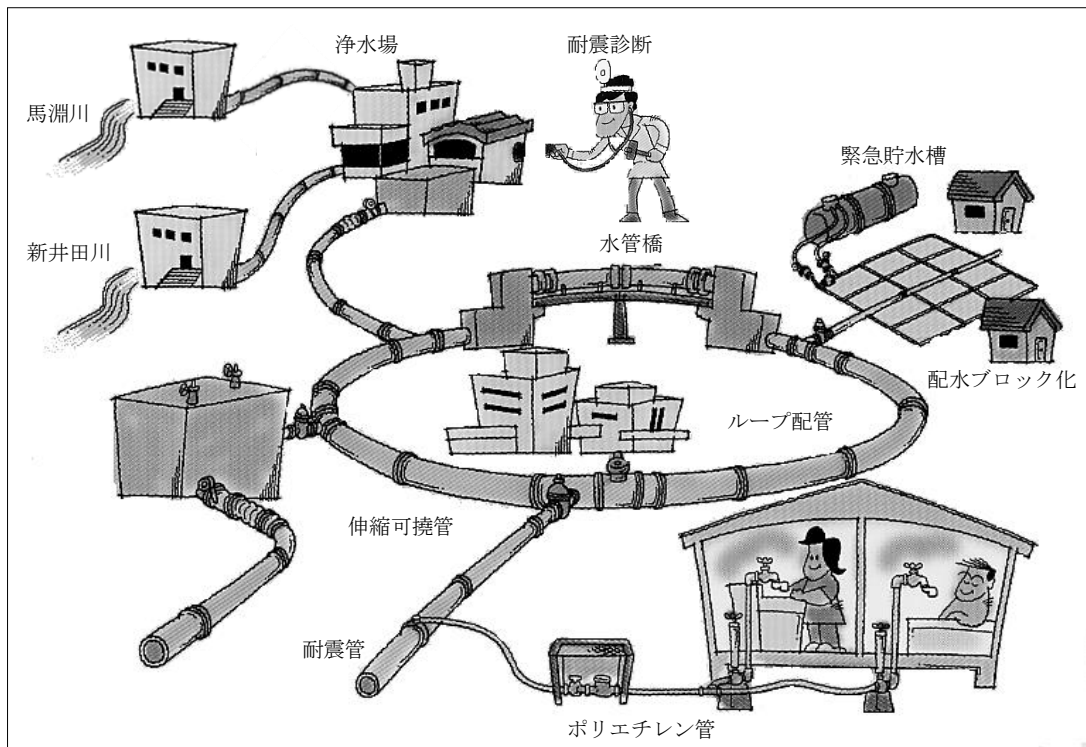
(20) 震災対策

水道管路が甚大な被害を受けた昭和43年の「十勝沖地震（旧震度5）」を契機に、企業団の前身である八戸市水道部は管路の耐震化対策に取り組み、昭和49年に全国に先駆けて耐震管の布設を開始しました。

企業団が発足した昭和61年以降においても統合した各事業体の既存施設を一体化するための送水管路を耐震管で整備しており、配水管路に被害が集中した「三陸はるか沖地震（平成6年、震度6弱）」後の平成8年からは、全面的に耐震管を使用して管路の耐震化を推進しています。

また、重要度・優先度の高い主要構造物の耐震診断を実施し、更新や補強による施設の耐震化事業を計画的に進めるとともに、非常時の時間対応貯水量を増強するための配水池増設、近隣水道事業体との緊急連絡管の整備、東日本大震災時の長時間停電を教訓とした基幹施設の自家発電設備燃料タンクの増設等を実施し、予防保全対策の充実・強化を図っています。

さらには、構成市町や自主防災組織主催の防災訓練参加による連携強化、関係機関・団体との各種応援協定の締結などによって、震災被害の抑制と緊急時対応の迅速化、震災時における給水確保対策の拡充に取り組んでいます。



7 施設の耐震化

耐震管の布設	耐震管延長(m)	耐震化率(%)	管路総延長(m)
導水管	8,813.00	75.5	11,668.2
送水管	140,579.02	85.3	164,840.7
配水管	809,210.37	42.1	1,921,108.9
計	958,602.39	45.7	2,097,617.8

(令和6年3月31日現在)

イ 緊急貯水槽等の設置

施設名	災害時確保水量(m ³)	備考
ループ配水幹線	16,448	$\phi 1500 \quad 1.77 \text{ m}^2 \times 2,020\text{m} = 3,575 \text{ m}^3$
		$\phi 1350 \quad 1.43 \text{ m}^2 \times 822\text{m} = 1,175 \text{ m}^3$
		$\phi 1000 \quad 0.785 \text{ m}^2 \times 9,333\text{m} = 7,326 \text{ m}^3$
		$\phi 800 \quad 0.5024 \text{ m}^2 \times 819\text{m} = 411 \text{ m}^3$
		$\phi 700 \quad 0.3847 \text{ m}^2 \times 8,469\text{m} = 3,258 \text{ m}^3$
		$\phi 600 \quad 0.2826 \text{ m}^2 \times 81\text{m} = 23 \text{ m}^3$
$\phi 500 \quad 0.1963 \text{ m}^2 \times 3,466\text{m} = 680 \text{ m}^3$		
緊急貯水槽	290	6か所

各施設は、P71～72の(1)配水系統図及び施設位置図参照

※ループ配水幹線

市内中心部に、地震に強いS形継手配水管をループ状に布設し、非常時には、管路上の給水拠点より応急給水を可能とし、また、浄水場、配水池が被害にあった場合は、備蓄用水（飲料水・消防用水）として利用できるように考案した震災対策。現在は、ループ配水幹線から離れた応急給水場所までの、耐震管の布設を進めています。

※緊急貯水槽

地震等の災害時に水道管路が被害を受け断水になっても、応急的に給水を行えるよう、最低限必要な水道水を蓄えておくための施設。

応急給水能力(40 m³又は50 m³) 1人1日3リットルとして、5,000人で約3日間利用可能。

ウ 応急給水用備品一覧

保管場所	水袋	給水容器		バルーン タンク	給水 コンテナ	タンク	タンク車		ペット ボトル
	60 (袋)	100 (個)	200 (個)	0.5m ³ (個)	1m ³ (台)	1m ³ (台)	2m ³ (台)	3.2m ³ (台)	0.50 (本)
資材備蓄センター	20,000	840	780	2	12	40			33,000
企業団本庁舎							2	2	
【緊急貯水槽】									
豊崎小学校	400								
石鉢小学校	400								
甲洋小学校	400								
木ノ下小学校	400								
南部町役場	400								
五戸町図書館	400								
【応急給水弁】									
八戸小学校	200								
田面木小学校	200								
江陽小学校	200								
多賀台小学校	200								
旧田代小中学校	200								
城下小学校	200								
長者小学校	200								
旭ヶ丘小学校	200								
小中野小学校	200								
旧日計ヶ丘小学校	200								
第三中学校	200								
東中学校	200								
旧中野小学校	200								
下長小学校	200								
道仏中学校	200								
階上中学校	200								
木内々小学校	200								
百石小学校	200								
切谷内小学校	200								
六戸小学校	200								
大曲小学校	200								
南部小学校	200								
旧福地小学校	200								
旧向小学校	200								
三戸小・中学校	200								
斗川小学校	200								
合計	27,600								



(令和6年4月1日現在)

エ 災害時等協力協定

非常災害時等にライフライン機能を早期に回復するためには、円滑かつ迅速に応急給水、応急復旧体制を整えることが重要と考え、災害時等協力協定を締結しています。

(ア) 青森県水道災害相互応援協定 青森県	昭和44年 4月 1日
(イ) 日本水道協会東北地方支部災害時相互応援に関する協定書 日本水道協会東北地方支部	平成 9年 5月 1日
(ウ) 災害時における相互応援に関する協定書 岩手県 二戸市 岩手県 種市町	平成15年 7月25日 平成15年 7月25日
(エ) 水道緊急連絡管接続等応援給水に関する基本協定 十和田市	平成17年 4月 1日
(オ) 災害時等の応急措置の協力に関する協定書 協同組合 八戸管工事協会 社団法人 青森県建設業協会三八支部 社団法人 八戸建設業協会	} 平成17年 7月22日
(カ) 八戸市安全・安心情報発信事業に関する協定書 八戸市	平成21年 6月11日
(キ) 水道緊急連絡管接続等応援給水に関する基本協定 三沢市	平成21年12月25日
(ク) 災害時等における応援に関する協定書 北奥羽広域水道総合サービス株式会社	平成22年 3月23日
(ケ) 水道緊急連絡管接続等応援給水に関する協定書 田子町	平成22年 3月25日
(コ) 災害時等における応援に関する協定書 (有)伊藤商事、環境技術(株)、 (株)清掃テクノサービス、三八五流通(株)	} 平成23年 3月 1日
(サ) 水道緊急連絡管接続等給水に関する基本協定 洋野町	平成24年 3月 1日
(シ) 水道緊急連絡管接続等応援給水に関する基本協定 五戸町	平成24年 3月21日
(ス) 災害時における水道施設の応急復旧支援に関する協定書 フジテコム株式会社	平成29年 9月13日

才 令和5年度訓練実施状況

月日	訓練名	訓練場所	災害想定	訓練内容	参加人数	
					(全体)	(職員)
5月16日 17日	企業団応急給水訓練	白山給水基地	—	・応急給水 ・運搬給水	16名	8名
7月22日	緊急貯水槽訓練	甲洋小学校	—	・緊急貯水槽	46名	8名
9月5日	災害応援隊訓練	馬淵配水場 ほか	—	・参集 ・応急給水 ・野営ほか	22名	18名
9月10日	防災フェスタ in 館鼻公園	八戸市みなと 体験学習館	—	・給水袋組立 ・展示	550名	4名
9月30日	三戸町災害対策図上訓練	三戸町役場	河川氾濫 土砂災害	・本部運用 ・情報伝達	約80名	2名
10月1日	八戸市総合防災訓練	第一魚市場周辺 ほか	地震 津波	・応急給水 ・展示	1,221名	8名
10月1日	館地区連合町内会 自主防災訓練	明治小学校	—	・応急給水 ・展示	約290名	4名
10月8日	白銀地区自主防災会 避難訓練	白銀小学校	—	・応急給水 ・展示	約130名	4名
10月15日	五戸町総合防災訓練	川内中学校	河川氾濫 浸水	・応急給水 ・展示	約150名	4名
10月15日	南部町総合防災訓練	南部町役場	—	・緊急貯水槽 ・展示	約200名	4名
10月22日	大久保地区自主防災会 防災訓練	乗照寺	地震	・応急給水 ・展示	約120名	4名
11月5日	岬台連合町内会自主防災会 防災訓練	岬台地域集会所	—	・災害対策説明 ・展示	約80名	3名
11月30日	八戸市災害図上訓練	八戸市庁	地震 津波	・本部運用 ・情報伝達	140名	5名